

บทที่ 3

ผลการติดตามตรวจสอบผลกระทบสิ่งแวดล้อม

บทที่ 3 ผลการติดตามตรวจสอบผลกระทบสิ่งแวดล้อม

การติดตามตรวจสอบผลกระทบสิ่งแวดล้อมของโครงการเหมืองแร่หินปูนเพื่ออุตสาหกรรมชนิดหินปูน (เพื่อทำปูนขาว) ชนิดหินอุตสาหกรรมชนิดดินดาน (เพื่ออุตสาหกรรมซีเมนต์) และชนิดแร่หินอุตสาหกรรมชนิดหินปูน (เพื่ออุตสาหกรรมก่อสร้าง) ของห้างหุ้นส่วนจำกัด อุดมศิลา ประทานบัตรที่ 32450/15795 ดำเนินการติดตามตรวจสอบต่อเนื่องปีละ 2 ครั้ง รายงานฉบับนี้ได้รวบรวมผลการตรวจวัดคุณภาพสิ่งแวดล้อมในช่วงปี 2565-2567 จากรายงานผลการปฏิบัติตามมาตรการป้องกันและแก้ไขผลกระทบสิ่งแวดล้อมและมาตรการติดตามตรวจสอบผลกระทบสิ่งแวดล้อมของโครงการ และผลการตรวจวัดในรอบปัจจุบัน (มีนาคม 2568) มานำเสนอเปรียบเทียบไว้ในรายงานฉบับนี้ด้วย เอกสารรับรองผลการตรวจวัดคุณภาพสิ่งแวดล้อมนำเสนอตั้งเอกสารแนบ 16 และเอกสารอนุญาตห้องปฏิบัติการตั้งเอกสารแนบ 17

3.1 คุณภาพอากาศ

1) ดัชนีตรวจวัด

- (1) ฝุ่นละอองรวม (TSP)
- (2) ฝุ่นละอองขนาดเล็กไม่เกิน 10 ไมครอน (PM-10)
- (3) ความเร็วและทิศทางการลม (WS/WD)

2) ตำแหน่งพิกัดของสถานีตรวจวัด (รูปที่ 3.1-1)

- (1) โรงเรียนชัยชะอม : UTM 47 P 698684 E, 1625755 N
- (2) สำนักงานโรงโม่หินของบริษัท ศิลาพรพิศ จำกัด : UTM 47 P 700163 E, 1624063 N
- (3) สำนักสงฆ์ถ้ำมังกฎทอง : UTM 47 P 698461 E, 1623516 N

3) วันที่ตรวจวัด

วันที่ 17-20 มีนาคม 2568

4) วิธีการตรวจวัด

- ฝุ่นละอองรวม (TSP) : ฝุ่นละอองรวมซึ่งแขวนลอยอยู่ในอากาศจะถูกดูดผ่านกระดาศกรองชนิดกลาสไฟเบอร์ที่ผ่านการอบ-ซั่ง (Equilibrate) อย่างน้อย 24 ชั่วโมงด้วยอัตราการไหลของอากาศในช่วง 40-60 ลูกบาศก์ฟุตต่อนาที ตลอดระยะเวลา 24 ชั่วโมง จากนั้นนำกระดาศกรองไป อบ-ซั่ง (Equilibrate) อีกครั้งเพื่อทราบน้ำหนักของฝุ่นละอองแล้วนำมาคำนวณค่าความเข้มข้นของฝุ่นละอองรวมเฉลี่ย 24 ชั่วโมง

- ฝุ่นละอองขนาดเล็กไม่เกิน 10 ไมครอน (PM-10) : ฝุ่นละอองขนาดเล็กที่มีเส้นผ่าศูนย์กลางน้อยกว่า 10 ไมครอน จะถูกดูดผ่านหัวคัตขนาด ซึ่งมีลักษณะเป็น Acceleration Jet ผ่านลงไปที่กระดาศกรองชนิดควอทซ์ที่ผ่านการอบ-ซั่งแล้ว ด้วยการไหล 40 ลูกบาศก์ฟุตต่อนาที ตลอดระยะเวลา 24 ชั่วโมง จากนั้นนำกระดาศกรองชนิดควอทซ์ที่เก็บตัวอย่างแล้วไปอบ-ซั่งอีกครั้ง เพื่อหาน้ำหนักฝุ่นละอองเพิ่มขึ้น แล้วนำมาคำนวณค่าความเข้มข้นฝุ่นละอองไม่เกิน 10 ไมครอน เฉลี่ย 24 ชั่วโมง

- ความเร็วและทิศทางลม (WS/WD) : ติดตั้งเครื่องตรวจวัดความเร็วและทิศทางลมบริเวณที่โล่งโดยใช้ Wind Speed Sensor และ Wind Vane อยู่ทุกระดับความสูงเดียวกัน โดยการหมุนของ Sensor และ Vane ทำให้เกิดสัญญาณไฟฟ้าและเปลี่ยนให้อยู่ในรูปของหน่วยเมตรต่อวินาที สำหรับความเร็วลมและเปลี่ยนองศาของ Vane ให้อยู่ในรูปทิศทางและบันทึกข้อมูลด้วย Data logger จากนั้นนำมาคำนวณตามโปรแกรม Wind Rose

5) ผลการตรวจวัดคุณภาพอากาศ

ผลการตรวจวัดฝุ่นละอองรวม และฝุ่นละอองขนาดเล็กไม่เกิน 10 ไมครอน ระหว่างวันที่ 17-20 มีนาคม 2568 แสดงดังตารางที่ 3.1-1 และรูปที่ 3.1-2 รายละเอียดดังนี้

โรงเรียนชัยชะอม พบว่า ฝุ่นละอองรวมมีค่าอยู่ในช่วง 0.129-0.216 มิลลิกรัมต่อลูกบาศก์เมตร (มก./ลบ.ม.) และฝุ่นละอองขนาดเล็กไม่เกิน 10 ไมครอน มีค่าอยู่ในช่วง 0.039-0.108 มก./ลบ.ม.

สำนักงานโรงโม่หินของบริษัท ศิลาพรพิศ จำกัด พบว่า ฝุ่นละอองรวมมีค่าอยู่ในช่วง 0.223-0.286 มก./ลบ.ม. และฝุ่นละอองขนาดเล็กไม่เกิน 10 ไมครอน มีค่าอยู่ในช่วง 0.112-0.118 มก./ลบ.ม.

สำนักสงฆ์ถ้ำมิ่งกุฎทอง พบว่า ฝุ่นละอองรวมมีค่าอยู่ในช่วง 0.058-0.129 มก./ลบ.ม. และฝุ่นละอองขนาดเล็กไม่เกิน 10 ไมครอน มีค่าอยู่ในช่วง 0.038-0.061 มก./ลบ.ม.

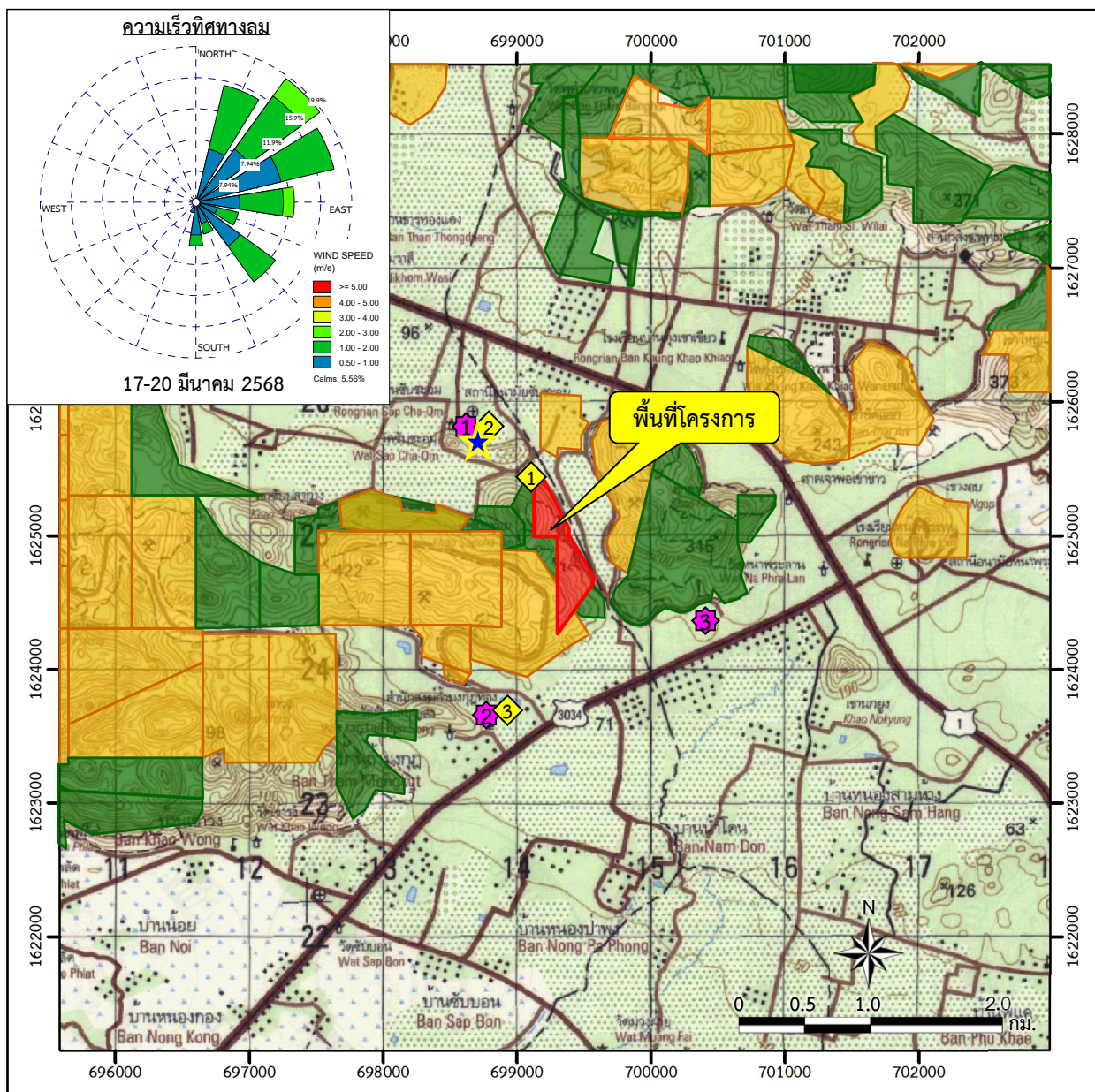
ผลการตรวจวัดความเร็วและทิศทางลมบริเวณโรงเรียนชัยชะอมระหว่างวันที่ 17-20 มีนาคม 2568 พบว่า ความเร็วมีค่าอยู่ในช่วง 0.50-1.00 ม./วินาที มีความเร็วลมสงบขณะทำการตรวจวัด 5.55 โดยทิศทางของลมส่วนใหญ่พัดผ่านมาจากทิศตะวันออกเฉียงเหนือ ดังรูปที่ 3.1-1

ตารางที่ 3.1-1 ผลการตรวจวัดคุณภาพอากาศ ระหว่างวันที่ 17-20 มีนาคม 2568

สถานีตรวจวัด	วันที่ตรวจวัด	ฝุ่นละอองรวม (มก./ลบ.ม.)	ฝุ่นละอองขนาดเล็กไม่เกิน 10 ไมครอน (มก./ลบ.ม.)
โรงเรียนชัยชะอม	17-18 มี.ค. 68	0.129	0.039
	18-19 มี.ค. 68	0.210	0.098
	19-20 มี.ค. 68	0.216	0.108
สำนักงานโรงโม่หิน ของบริษัท ศิลาพรพิศ จำกัด	17-18 มี.ค. 68	0.223	0.118
	18-19 มี.ค. 68	0.274	0.112
	19-20 มี.ค. 68	0.286	0.113
สำนักสงฆ์ถ้ำมิ่งกุฎทอง	17-18 มี.ค. 68	0.099	0.061
	18-19 มี.ค. 68	0.129	0.049
	19-20 มี.ค. 68	0.058	0.038
มาตรฐาน*		0.330	0.120

ที่มา : บริษัท ตรวจวัดสิ่งแวดล้อม จำกัด (2568)

หมายเหตุ : * มาตรฐานตามประกาศคณะกรรมการสิ่งแวดล้อมแห่งชาติ ฉบับที่ 24 (พ.ศ.2547) เรื่อง กำหนดมาตรฐานคุณภาพอากาศในบรรยากาศโดยทั่วไป



สัญลักษณ์ :

- พื้นที่โครงการ
(ประธานบัตรที่ 32450/15795)
- พื้นที่ประธานบัตรข้างเคียง
- พื้นที่คำขอประธานบัตรใกล้เคียง

การตรวจวัดความเร็วและทิศทางลม

- โรงเรียนชัยชะอม

สถานีตรวจวัดคุณภาพอากาศและระดับเสียง

- โรงเรียนชัยชะอม
- สำนักสงฆ์ถ้ำมกฏทอง
- สำนักงานโรงโม่หินของบริษัท ศิลาพรพิศ จำกัด

สถานีตรวจวัดความสั่นสะเทือน

- ขอบแปลงพื้นที่โครงการ
- โรงเรียนชัยชะอม
- สำนักสงฆ์ถ้ำมกฏทอง

ที่มา : กรมแผนที่ทหาร (2540) ข้อมูลสารสนเทศภูมิศาสตร์ของกรมอุตุนิยมวิทยาพื้นฐานและการเมืองแร่ (www.dpim.go.th, มิถุนายน 2568) และการเก็บตัวอย่างวิเคราะห์โดย บริษัท ตรวจวัดสิ่งแวดล้อม จำกัด (2568)

รูปที่ 3.1-1

สถานีตรวจวัดคุณภาพสิ่งแวดล้อม

การตรวจวัดคุณภาพอากาศ



โรงเรียนชัยชะอม



สำนักสงฆ์ถ้ำมกฏทอง



สำนักงานโรงโม่หิน
ของบริษัท ศิลาพรพิศ จำกัด

การตรวจวัดระดับเสียง



โรงเรียนชัยชะอม



สำนักสงฆ์ถ้ำมกฏทอง



สำนักงานโรงโม่หิน
ของบริษัท ศิลาพรพิศ จำกัด

การตรวจวัดความเร็วและทิศทางลม



โรงเรียนชัยชะอม

การตรวจวัดความสั่นสะเทือน



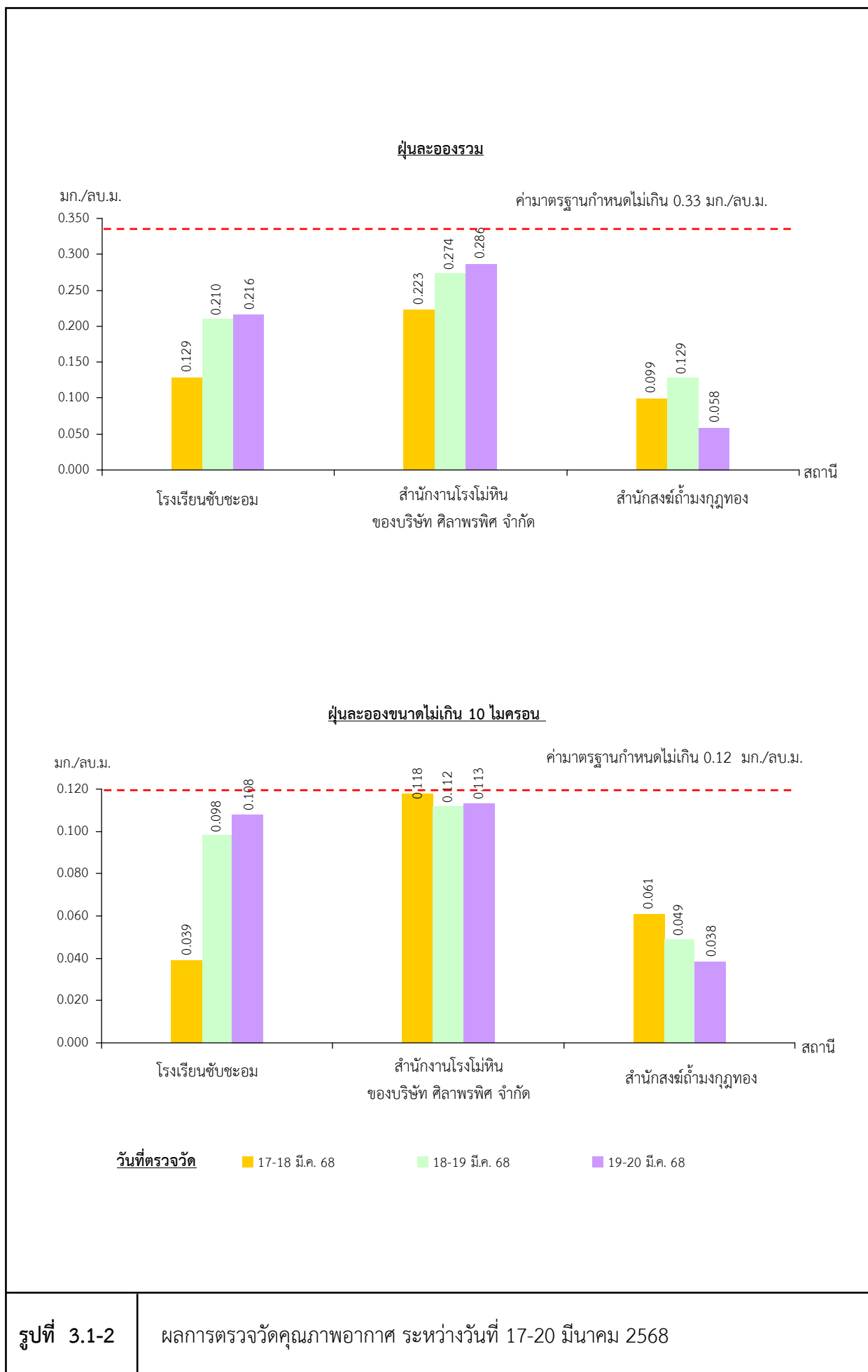
ขอบแปลงประทานบัตร



โรงเรียนชัยชะอม



สำนักสงฆ์ถ้ำมกฏทอง



6) สรุปผลการตรวจวัดคุณภาพอากาศ

จากผลการตรวจวัดฝุ่นละอองรวม และฝุ่นละอองขนาดเล็กไม่เกิน 10 ไมครอน จำนวน 3 สถานี ได้แก่ โรงเรียนชัยชะอม สำนักงานส่งเสริมถ้ำมกฏทอง และสำนักงานโรงโม่หินของบริษัท ศิลาพรพิศ จำกัด ระหว่างวันที่ 17-20 มีนาคม 2568 พบว่า มีค่าอยู่ในเกณฑ์มาตรฐานตามประกาศคณะกรรมการสิ่งแวดล้อมแห่งชาติ ฉบับที่ 24 (พ.ศ.2547) เรื่อง กำหนดมาตรฐานคุณภาพอากาศในบรรยากาศโดยทั่วไป ที่กำหนดให้ฝุ่นละอองรวม และฝุ่นละอองขนาดเล็กไม่เกิน 10 ไมครอน มีค่าไม่เกิน 0.33 และ 0.12 มก./ลบ.ม. ตามลำดับ

7) ผลการตรวจวัดคุณภาพอากาศในช่วง 3 ปีที่ผ่านมา

จากข้อมูลผลการตรวจวัดคุณภาพอากาศในปัจจุบัน (เดือนมีนาคม 2568) และผลการตรวจวัดคุณภาพอากาศในช่วงปี 2565-2567 ที่รวบรวมจากรายงานผลการปฏิบัติตามมาตรการป้องกันและแก้ไขผลกระทบสิ่งแวดล้อมและมาตรการติดตามตรวจสอบผลกระทบสิ่งแวดล้อม ที่ทำการตรวจวัด 3 สถานี ได้แก่ โรงเรียนชัยชะอม สำนักงานส่งเสริมถ้ำมกฏทอง และสำนักงานโรงโม่หินของบริษัท ศิลาพรพิศ จำกัด ผลการตรวจวัดแสดงดังตารางที่ 3.1-2 และรูปที่ 3.1-3 รายละเอียดผลการตรวจวัดดังนี้

โรงเรียนชัยชะอม มีค่าฝุ่นละอองรวมอยู่ในช่วง 0.045-0.325 มก./ลบ.ม. และฝุ่นละอองขนาดเล็กไม่เกิน 10 ไมครอน อยู่ในช่วง 0.012-0.118 มก./ลบ.ม.

สำนักงานโรงโม่หินของบริษัท ศิลาพรพิศ จำกัด มีค่าฝุ่นละอองรวมอยู่ในช่วง 0.223-0.328 มก./ลบ.ม. และฝุ่นละอองขนาดเล็กไม่เกิน 10 ไมครอน อยู่ในช่วง 0.025-0.118 มก./ลบ.ม.

สำนักงานส่งเสริมถ้ำมกฏทอง มีค่าฝุ่นละอองรวมอยู่ในช่วง 0.032-0.164 มก./ลบ.ม. และฝุ่นละอองขนาดเล็กไม่เกิน 10 ไมครอน มีค่าอยู่ในช่วง 0.019-0.109 มก./ลบ.ม.

ผลการตรวจวัดคุณภาพอากาศในช่วงปี 2565-2568 พบว่า ทุกสถานีมีค่าอยู่ในเกณฑ์มาตรฐานตามประกาศคณะกรรมการสิ่งแวดล้อมแห่งชาติ ฉบับที่ 24 (พ.ศ.2547) เรื่อง กำหนดมาตรฐานคุณภาพอากาศในบรรยากาศโดยทั่วไป

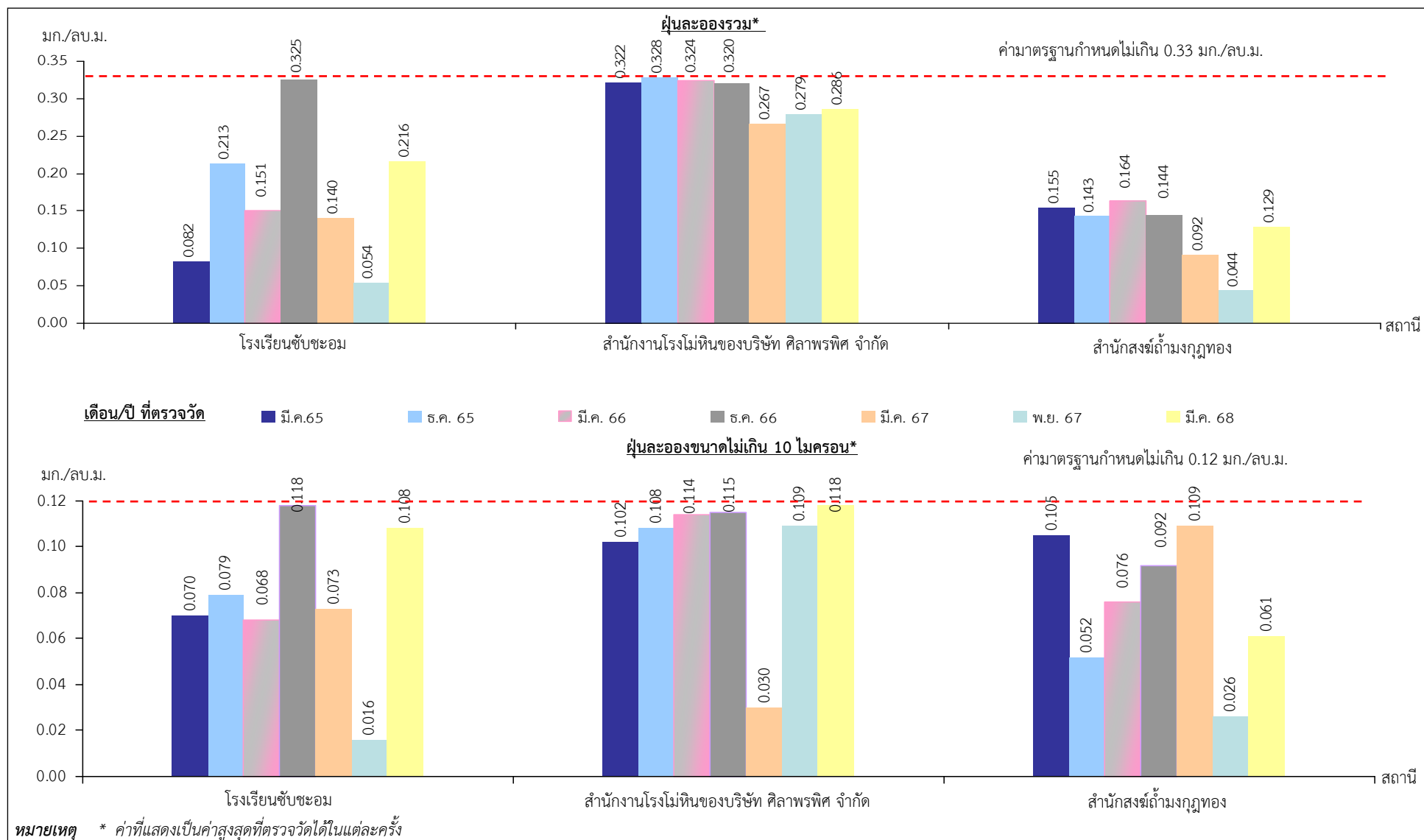
ตารางที่ 3.1-2 ผลการตรวจวัดคุณภาพอากาศ ในช่วงปี 2565-2568

เดือน/ปีที่ตรวจวัด	ฝุ่นละอองรวม (มก./ลบ.ม.)			ฝุ่นละอองขนาดเล็กไม่เกิน 10 ไมครอน (มก./ลบ.ม.)		
	โรงเรียนชัยชะอม	สำนักงานโรงโม่หินของบริษัท ศิลาพรพิศ จำกัด	สำนักงานส่งเสริมถ้ำมกฏทอง	โรงเรียนบ้านชัยชะอม	สำนักงานโรงโม่หินของบริษัท ศิลาพรพิศ จำกัด	สำนักงานส่งเสริมถ้ำมกฏทอง
มี.ค. 65 ^{1/}	0.099-0.082	0.314-0.322	0.106-0.155	0.068-0.070	0.097-0.102	0.068-0.105
ธ.ค. 65 ^{1/}	0.211-0.213	0.303-0.328	0.099-0.143	0.064-0.079	0.103-0.108	0.029-0.052
มี.ค. 66 ^{1/}	0.142-0.151	0.320-0.324	0.089-0.164	0.064-0.068	0.110-0.114	0.056-0.076
ธ.ค. 66 ^{1/}	0.138-0.325	0.312-0.320	0.122-0.144	0.069-0.118	0.106-0.115	0.059-0.092
มี.ค. 67 ^{1/}	0.106-0.140	0.237-0.267	0.078-0.092	0.057-0.073	0.025-0.030	0.102-0.109
พ.ย. 67 ^{1/}	0.045-0.054	0.224-0.279	0.032-0.044	0.012-0.016	0.106-0.109	0.019-0.026
มี.ค. 68 ^{2/}	0.129-0.216	0.223-0.286	0.058-0.129	0.039-0.108	0.112-0.118	0.038-0.061
มาตรฐาน*	0.330			0.120		

ที่มา : ^{1/} รายงานผลการปฏิบัติตามมาตรการฯ (2565-2568)

^{2/} บริษัท ตรวจวัดสิ่งแวดล้อม จำกัด (2568)

หมายเหตุ : * มาตรฐานตามประกาศคณะกรรมการสิ่งแวดล้อมแห่งชาติ ฉบับที่ 24 (พ.ศ.2547) เรื่อง กำหนดมาตรฐานคุณภาพอากาศในบรรยากาศโดยทั่วไป



3.2 ระดับเสียง

1) ดัชนีตรวจวัด

- (1) ระดับเสียงเฉลี่ยรายชั่วโมง ($L_{eq\ 1\ hr}$)
- (2) ระดับเสียงเฉลี่ย 24 ชั่วโมง ($L_{eq\ 24\ hr}$)
- (3) ระดับเสียงสูงสุด (L_{max})

2) ตำแหน่งพิกัดของสถานีตรวจวัด (รูปที่ 3.1-1)

- (1) โรงเรียนซับชะอม : UTM 47 P 0698700 E, 1625779 N
- (2) สำนักงานโรงโม่หินของบริษัท ศิลาพรพิศ จำกัด : UTM 47 P 700179 E, 1624091 N
- (3) สำนักสงฆ์ถ้ำมุงกุฎทอง : UTM 47 P 698444 E, 1623484 N

3) วันที่ตรวจวัด

วันที่ 17-20 มีนาคม 2568

4) วิธีการตรวจวัด

ติดตั้งเครื่องวัดระดับเสียง (Sound Level Meter) ให้สูงจากพื้นไม่น้อยกว่า 1.2 ม. และห่างจากกำแพงหรือสิ่งกีดขวางในรัศมี 3.5 ม. เพื่อป้องกันการสะท้อนกลับของเสียง กำหนดให้ด้านไมโครโฟนหันไปทางแหล่งกำเนิดเสียงที่ตรวจวัด โดยกำหนดให้อยู่ในวงจรรถ่วงน้ำหนัก เอ (Weighting A) การตอบสนองแบบฟาสต์ (Fast) Mode L_{eq} กำหนดช่วงเวลาเฉลี่ย 1 ชั่วโมง โดยมีการปรับเทียบค่าความถูกต้องทั้งในภายในเครื่อง (Internal) และจากอะคูสติคคาลิเบรเตอร์ (RION, NC-73) จากนั้นเปิดเครื่องกำหนดช่วงของระดับเสียงให้เหมาะสม และตั้งเครื่องทิ้งไว้ 1 ชั่วโมง เมื่อเครื่องทำงานตามคาบเวลาที่ตั้งไว้ จึงบันทึกค่าระดับเสียงสูงสุด (L_{max}) รายชั่วโมง ระดับเสียงเฉลี่ยรายชั่วโมง ($L_{eq\ 1\ hr}$) แล้วจดบันทึกจนครบจำนวน 24 ชั่วโมง เพื่อนำมาคำนวณโดยใช้สูตรทางคณิตศาสตร์ แล้วจะได้ค่าเฉลี่ย 24 ชั่วโมง ($L_{eq\ 24\ hr}$) ซึ่งการคำนวณค่าระดับเสียงเป็นวิธีการขององค์การระหว่างประเทศว่าด้วยมาตรฐาน (International Organization of Standardization, ISO) เป็นไปตามประกาศคณะกรรมการสิ่งแวดล้อมแห่งชาติ ฉบับที่ 15 (พ.ศ.2540) เรื่อง กำหนดมาตรฐานระดับเสียงโดยทั่วไป และประกาศกระทรวงทรัพยากรธรรมชาติและสิ่งแวดล้อม เรื่อง กำหนดมาตรฐานควบคุมระดับเสียงและความสั่นสะเทือนจากการทำเหมืองหิน

5) ผลการตรวจวัดระดับเสียง

ผลการตรวจวัดระดับเสียงเฉลี่ย 1 ชั่วโมง ระหว่างวันที่ 17-20 มีนาคม 2568 แสดงดังรูปที่ 3.2-1 ส่วนผลการตรวจวัดระดับเสียงเฉลี่ย 24 ชั่วโมงและระดับเสียงสูงสุด แสดงดังตารางที่ 3.2-1 และรูปที่ 3.2-2 รายละเอียดดังนี้

โรงเรียนชัยชะอม ผลการตรวจวัดระดับเสียงเฉลี่ย 24 ชั่วโมงมีค่าอยู่ในช่วง 51.9-57.9 เดซิเบล(เอ) และระดับเสียงสูงสุดมีค่าอยู่ในช่วง 82.3-101.3 เดซิเบล(เอ)

สำนักงานโรงโม่หินของบริษัท ศิลาพรพิศ จำกัด ผลการตรวจวัดระดับเสียงเฉลี่ย 24 ชั่วโมงมีค่าอยู่ในช่วง 63.9-65.5 เดซิเบล(เอ) และระดับเสียงสูงสุดมีค่าอยู่ในช่วง 93.2-106.5 เดซิเบล(เอ)

สำนักสงฆ์ถ้ำมกฏทอง ผลการตรวจวัดระดับเสียงเฉลี่ย 24 ชั่วโมงมีค่าอยู่ในช่วง 57.5-61.8 เดซิเบล(เอ) และระดับเสียงสูงสุดมีค่าอยู่ในช่วง 77.5-94.5 เดซิเบล(เอ)

ตารางที่ 3.2-1 ผลการตรวจวัดระดับเสียง ระหว่างวันที่ 17-20 มีนาคม 2568

สถานีตรวจวัด	วันที่ตรวจวัด	ระดับเสียงเฉลี่ย 24 ชั่วโมง [เดซิเบล(เอ)]	ระดับเสียงสูงสุด [เดซิเบล(เอ)]
โรงเรียนชัยชะอม	17-18 มี.ค. 68	57.9	101.3
	18-19 มี.ค. 68	51.9	82.3
	19-20 มี.ค. 68	54.5	97.3
สำนักงานโรงโม่หิน ของบริษัท ศิลาพรพิศ จำกัด	17-18 มี.ค. 68	65.2	93.2
	18-19 มี.ค. 68	65.5	106.5
	19-20 มี.ค. 68	63.9	93.8
สำนักสงฆ์ถ้ำมกฏทอง	17-18 มี.ค. 68	61.8	94.5
	18-19 มี.ค. 68	57.5	82.4
	19-20 มี.ค. 68	57.8	77.5
มาตรฐาน ***		70	115

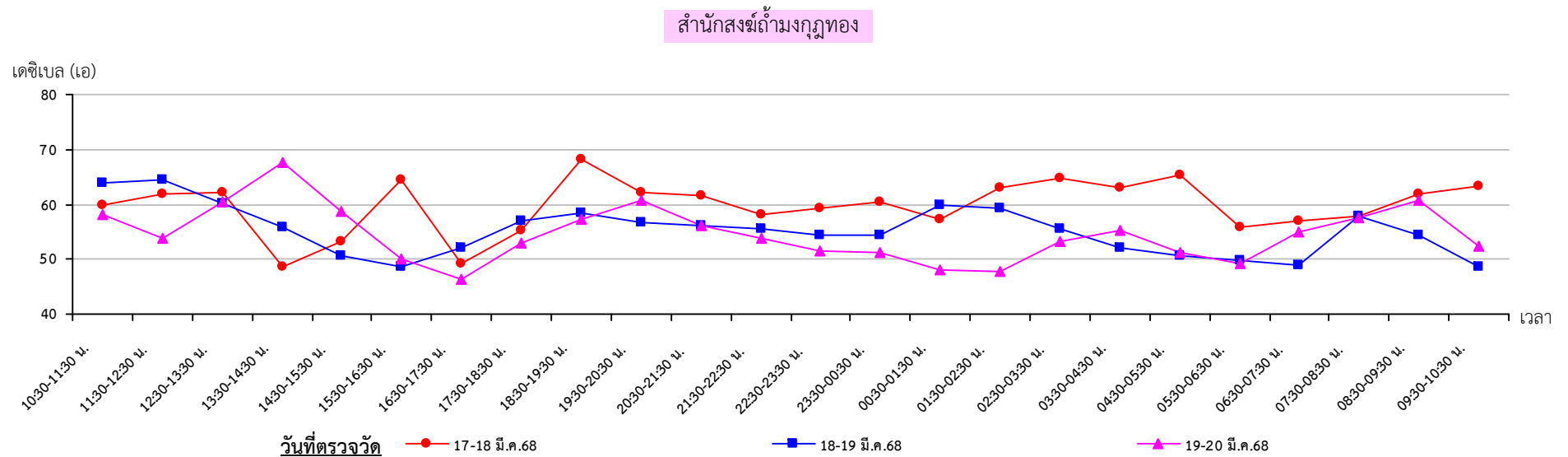
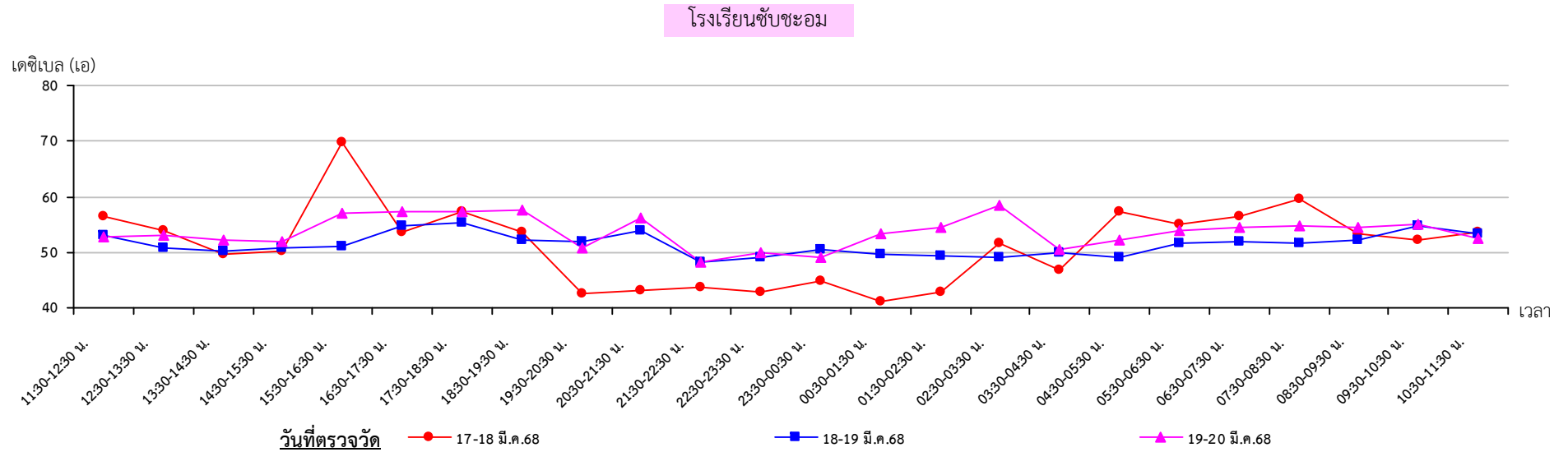
ที่มา : บริษัท ตรวจวัดสิ่งแวดล้อม จำกัด (2568)

หมายเหตุ : * มาตรฐานตามประกาศคณะกรรมการสิ่งแวดล้อมแห่งชาติ ฉบับที่ 15 (พ.ศ. 2540) เรื่อง กำหนดมาตรฐานระดับเสียงโดยทั่วไป

** มาตรฐานตามประกาศกระทรวงทรัพยากรธรรมชาติและสิ่งแวดล้อม เรื่อง กำหนดมาตรฐานควบคุมระดับเสียงและความสั่นสะเทือนจากการทำเหมืองหิน

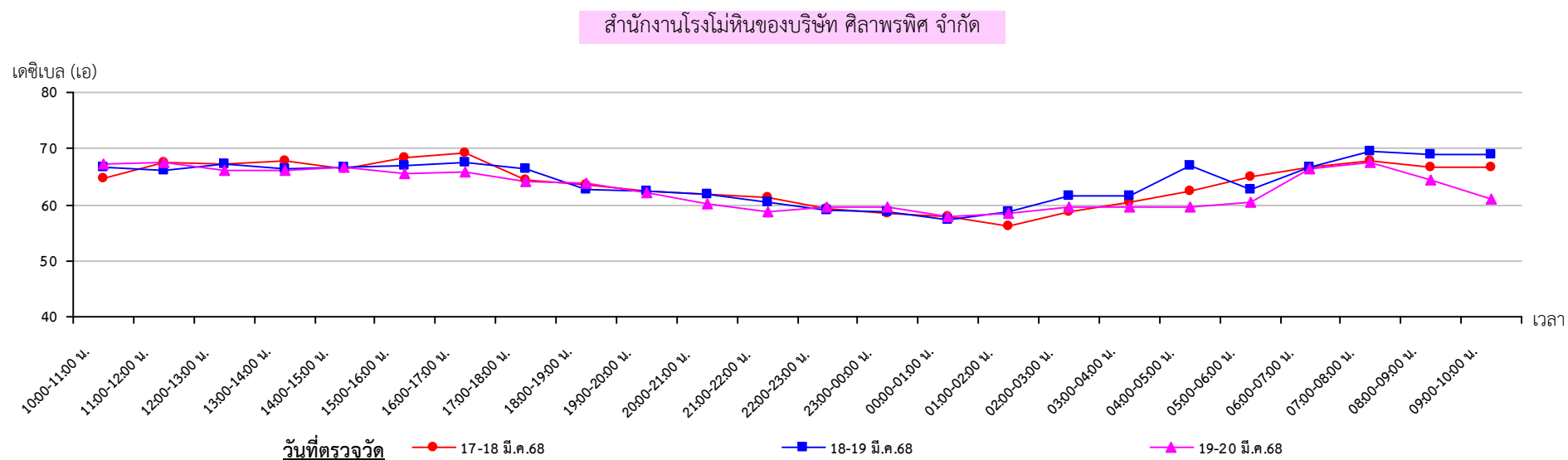
6) สรุปผลการตรวจวัดระดับเสียง

จากการตรวจวัดระดับเสียงเฉลี่ย 24 ชั่วโมงและระดับเสียงสูงสุด จำนวน 3 สถานี ได้แก่ โรงเรียนชัยชะอม สำนักงานโรงโม่หินของบริษัท ศิลาพรพิศ จำกัด และสำนักสงฆ์ถ้ำมกฏทอง ระหว่างวันที่ 17-20 มีนาคม 2568 พบว่า มีค่าอยู่ในเกณฑ์มาตรฐานตามประกาศคณะกรรมการสิ่งแวดล้อมแห่งชาติ ฉบับที่ 15 (พ.ศ.2540) เรื่อง กำหนดมาตรฐานระดับเสียงโดยทั่วไป และประกาศกระทรวงทรัพยากรธรรมชาติและสิ่งแวดล้อม เรื่อง กำหนดมาตรฐานควบคุมระดับเสียงและความสั่นสะเทือนจากการทำเหมืองหิน ที่กำหนดมาตรฐานระดับเสียงเฉลี่ย 24 ชั่วโมงและระดับเสียงสูงสุดไว้ไม่เกิน 70 เดซิเบล(เอ) และ 115 เดซิเบล(เอ) ตามลำดับ



รูปที่ 3.2-1

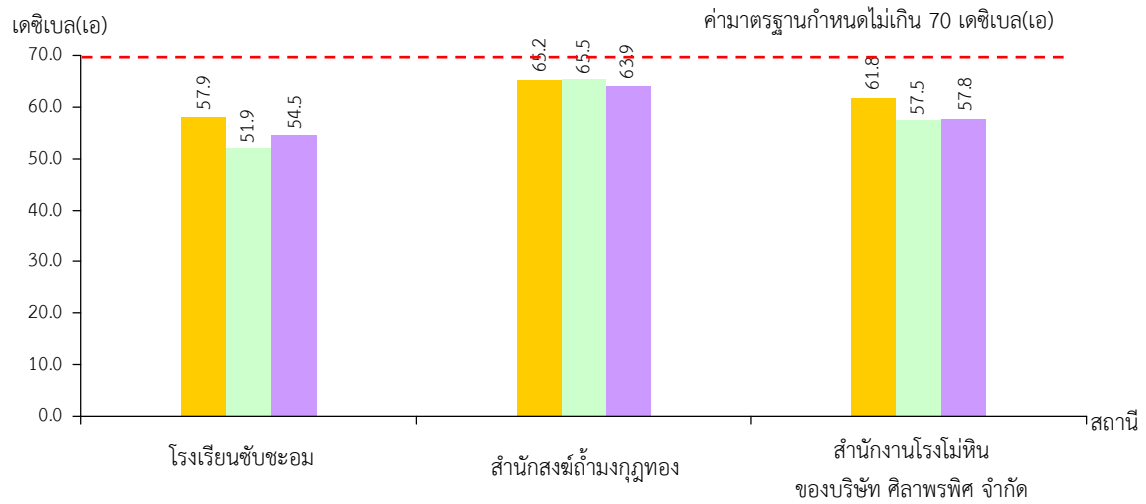
ผลการตรวจวัดระดับเสียงเฉลี่ย 1 ชั่วโมง ระหว่างวันที่ 17-20 มีนาคม 2568



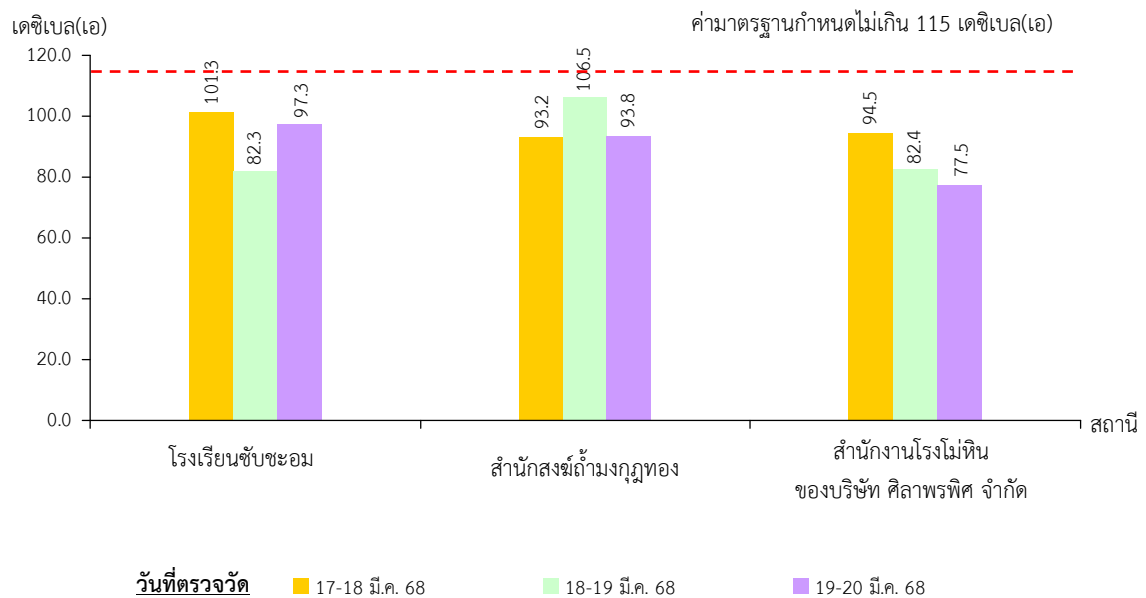
รูปที่ 3.2-1

(ต่อ)

ระดับเสียงเฉลี่ย 24 ชั่วโมง



ระดับเสียงสูงสุด



รูปที่ 3.2-2

ผลการตรวจวัดระดับเสียง ระหว่างวันที่ 17-20 มีนาคม 2568

7) ผลการตรวจวัดระดับเสียงในช่วง 3 ปีที่ผ่านมา

จากข้อมูลผลการตรวจวัดระดับเสียงในเดือนมีนาคม 2568 และผลการตรวจวัดระดับเสียงในช่วงปี 2565-2567 ที่รวบรวมจากรายงานผลการปฏิบัติตามมาตรการป้องกันและแก้ไขผลกระทบสิ่งแวดล้อมและมาตรการติดตามตรวจสอบผลกระทบสิ่งแวดล้อม ที่ทำการตรวจวัด 3 สถานี ได้แก่ โรงเรียนชัยชะอม สำนักสงฆ์ถ้ำมกฏทอง และสำนักงานโรงโม่หินของบริษัท ศิลาพรพิศ จำกัด แสดงดังตารางที่ 3.2-2 และรูปที่ 3.2-3 รายละเอียดผลการตรวจวัดดังนี้

โรงเรียนชัยชะอม ระดับเสียงเฉลี่ย 24 ชั่วโมง มีค่าอยู่ในช่วง 49.9-68.8 เดซิเบล(เอ) และระดับเสียงสูงสุดมีค่าอยู่ในช่วง 75.7-112.9 เดซิเบล(เอ)

สำนักงานโรงโม่หินของบริษัท ศิลาพรพิศ จำกัด ระดับเสียงเฉลี่ย 24 ชั่วโมง มีค่าอยู่ในช่วง 55.1-66.9 เดซิเบล(เอ) และระดับเสียงสูงสุดมีค่าอยู่ในช่วง 85.6-106.5 เดซิเบล(เอ)

สำนักสงฆ์ถ้ำมกฏทอง ระดับเสียงเฉลี่ย 24 ชั่วโมง มีค่าอยู่ในช่วง 45.4-61.8 เดซิเบล(เอ) และระดับเสียงสูงสุดมีค่าอยู่ในช่วง 76.0-94.5 เดซิเบล(เอ)

ผลการตรวจวัดระดับเสียงในช่วงปี 2565-2568 ของทุกสถานีตรวจวัดอยู่ในเกณฑ์มาตรฐานตามประกาศคณะกรรมการสิ่งแวดล้อมแห่งชาติ ฉบับที่ 15 (พ.ศ.2540) เรื่อง กำหนดมาตรฐานระดับเสียงโดยทั่วไป และตามประกาศกระทรวงทรัพยากรธรรมชาติและสิ่งแวดล้อม เรื่อง กำหนดมาตรฐานควบคุมระดับเสียงและความสั่นสะเทือนจากการทำเหมืองหิน

ตารางที่ 3.2-2 ผลการตรวจวัดระดับเสียง ในช่วงปี 2565-2568

เดือน/ปี ที่ตรวจวัด	โรงเรียนชัยชะอม		สำนักงาน โรงโม่หิน ของบริษัท ศิลาพรพิศ จำกัด		สำนักสงฆ์ถ้ำมกฏทอง	
	ระดับเสียง เฉลี่ย 24 ชม. [เดซิเบล(เอ)]	ระดับเสียง สูงสุด [เดซิเบล(เอ)]	ระดับเสียง เฉลี่ย 24 ชม. [เดซิเบล(เอ)]	ระดับเสียง สูงสุด [เดซิเบล(เอ)]	ระดับเสียง เฉลี่ย 24 ชม. [เดซิเบล(เอ)]	ระดับเสียง สูงสุด [เดซิเบล(เอ)]
มี.ค. 65 ^{1/}	49.9-51.6	85.2-88.0	66.4-66.9	92.6-99.3	48.5-50.1	76.0-83.8
ธ.ค. 65 ^{1/}	59.6-68.8	97.8-112.9	64.4-65.1	85.6-94.9	47.7-50.2	80.4-89.6
มี.ค. 66 ^{1/}	59.6-68.8	97.8-112.9	63.7-64.5	94.8-102.6	48.3-51.5	84.9-92.3
ธ.ค. 66 ^{2/}	53.0-54.9	75.7-94.0	64.2-64.8	87.7-98.7	45.4-57.3	76.6-91.7
มี.ค. 67 ^{1/}	54.4-60.6	89.3-94.4	63.2-64.0	89.7-91.0	49.6-50.3	80.5-82.5
พ.ย. 67 ^{1/}	54.4-60.6	89.3-94.4	55.1-56.3	89.0-93.1	53.2-54.9	87.0-90.5
มี.ค. 68 ^{2/}	51.9-57.9	82.3-101.3	63.9-65.5	93.2-106.5	57.5-61.8	77.5-94.5
มาตรฐาน***	70	115	70	115	70	115

ที่มา : ^{1/} รายงานผลการปฏิบัติตามมาตรการฯ (2565-2568)

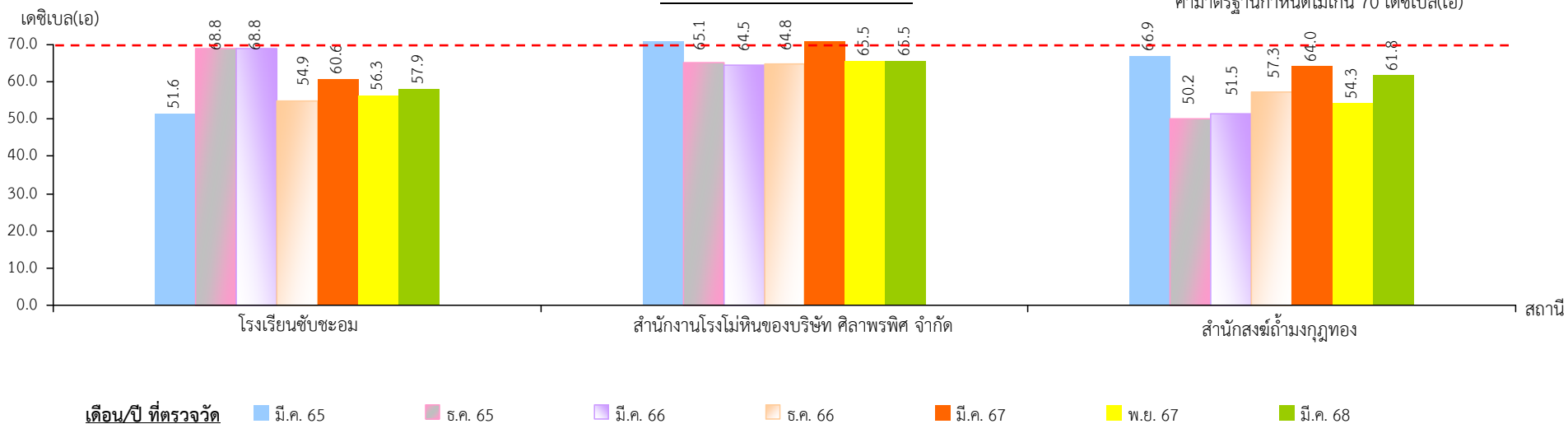
^{2/} บริษัท ตรวจวัดสิ่งแวดล้อม จำกัด (2568)

หมายเหตุ : * มาตรฐานตามประกาศคณะกรรมการสิ่งแวดล้อมแห่งชาติ ฉบับที่ 15 (พ.ศ.2540) เรื่อง กำหนดมาตรฐานระดับเสียงโดยทั่วไป

** มาตรฐานตามประกาศกระทรวงทรัพยากรธรรมชาติและสิ่งแวดล้อม เรื่อง กำหนดมาตรฐานควบคุมระดับเสียงและความสั่นสะเทือนจากการทำเหมืองหิน

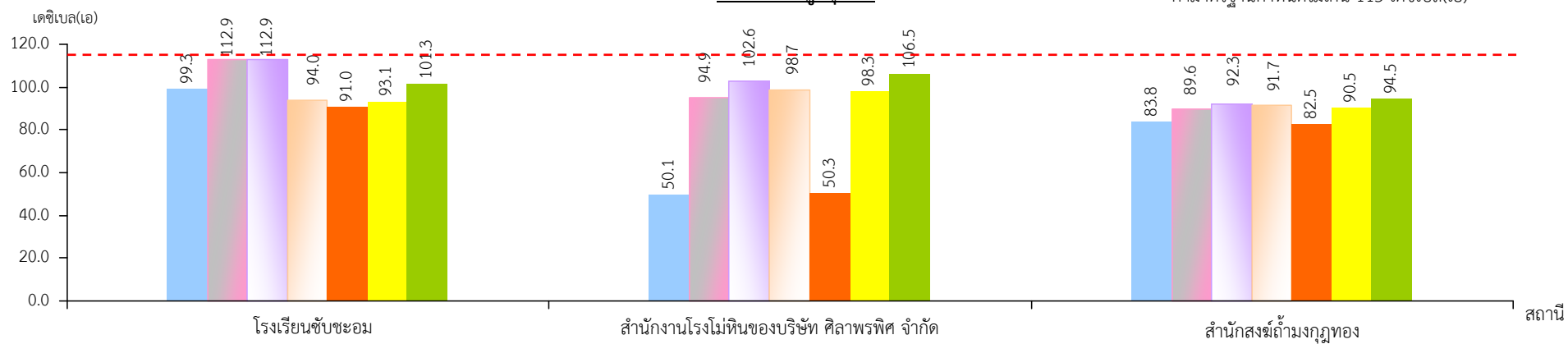
ระดับเสียงเฉลี่ย 24 ชั่วโมง *

ค่ามาตรฐานกำหนดไม่เกิน 70 เดซิเบล(เอ)



ระดับเสียงสูงสุด *

ค่ามาตรฐานกำหนดไม่เกิน 115 เดซิเบล(เอ)



หมายเหตุ * ค่าที่แสดงเป็นค่าสูงสุดที่ตรวจวัดได้ในแต่ละครั้ง

รูปที่ 3.2-3

ผลการตรวจวัดระดับเสียง ในช่วงปี 2565-2568

3.3 ความสั่นสะเทือน

1) ดัชนีตรวจวัด

- (1) ความถี่ (Frequency, Hz)
- (2) ความเร็วอนุภาค (Peak Particle Velocity)
- (3) การขจัด (Displacement)

2) ตำแหน่งพิกัดของสถานที่ตรวจวัด (รูปที่ 3.1-1)

- (1) ขอบแปลงพื้นที่โครงการ : UTM 47 P 699531 E, 1624604 N
- (2) โรงเรียนบ้านซัซชะอม : UTM 47 P 698689 E, 1625776 N
- (3) สำนักสงฆ์ถ้ำมังกูญทอง : UTM 47 P 698444 E, 1623530 N

3) วันที่ตรวจวัด

วันที่ 9 มีนาคม 2568 และวันที่ 10 มีนาคม 2568

4) วิธีการตรวจวัด

ติดตั้งเครื่องที่บริเวณขอบของเขตประต่านบัตรหรือเขตประกอบการหรือขอบด้านนอกของเขตกันชน (Buffer Zone) หรือบริเวณที่คาดว่าจะได้รับผลกระทบ โดยใช้มาตรฐานความสั่นสะเทือนตามมาตรฐานองค์การระหว่างประเทศว่าด้วยมาตรฐาน (International Organization for Standardization) ที่ ISO 4866 โดยการตรวจวัดความสั่นสะเทือนให้เป็นไปตามมาตรฐาน DIN 4150 ซึ่งการติดตั้งเครื่องมือตรวจวัดจะตั้งบนพื้นดินในแนวราบในระดับที่เท่ากัน โดยต้องทำให้หัววัดความสั่นสะเทือนไม่สามารถขยับหรือเคลื่อนไหวยจากตำแหน่งที่ติดตั้งในขณะทำการตรวจวัดได้ หรือหากทำการตรวจวัดบนฐานคอนกรีตที่มีความสูงจากพื้นดินไม่เกิน 0.5 ม. เป็นไปตามประกาศกระทรวงทรัพยากรธรรมชาติและสิ่งแวดล้อม เรื่อง กำหนดมาตรฐานควบคุมระดับเสียงและความสั่นสะเทือนจากการทำเหมืองหิน

5) ผลการตรวจวัดความสั่นสะเทือน

ผลการตรวจวัดความสั่นสะเทือนขณะทำการระเบิดในวันที่ 9 มีนาคม 2568 และวันที่ 10 มีนาคม 2568 จำนวน 3 สถานี ได้แก่ ขอบแปลงพื้นที่โครงการ โรงเรียนบ้านซัซชะอม และสำนักสงฆ์ถ้ำมังกูญทอง แสดงดังตารางที่ 3.3-1 รายละเอียดมีดังนี้

ขอบแปลงพื้นที่โครงการ ผลการตรวจวัดพบว่า แนวแกนขวาง (TRANSVERSE) ค่าความถี่เท่ากับ 19 เฮิร์ต ความเร็วของอนุภาคมีค่าเท่ากับ 0.550 มม./วินาที การขจัดมีค่าน้อยกว่า 0.0001 มม. แนวแกนตั้ง (VERTICAL) ความถี่มีค่าเท่ากับ 11 เฮิร์ต ความเร็วของอนุภาค มีค่าเท่ากับ 0.325 มม./วินาที การขจัดมีค่าน้อยกว่า 0.0001 มม. และแนวแกนยาว (LOGITUDINAL) ความถี่มีค่าเท่ากับ 33 เฮิร์ต ความเร็วอนุภาคมีค่าเท่ากับ 0.575 มม./วินาที และการขจัดมีค่าน้อยกว่า 0.0001 มม.

โรงเรียนบ้านซัซชะอม ผลการตรวจวัดพบว่า ไม่สามารถตรวจวัดสัญญาณความสั่นสะเทือนได้เนื่องจากมีค่าน้อย

สำนักสงฆ์ถ้ำมังกูญทอง ผลการตรวจวัดพบว่า ไม่สามารถตรวจวัดสัญญาณความสั่นสะเทือนได้เนื่องจากมีค่าน้อย

ตารางที่ 3.3-1 ผลการตรวจวัดความสั่นสะเทือน ในวันที่ 9 และวันที่ 10 มีนาคม 2568

วันที่ทำการตรวจวัด	สถานีตรวจวัด	แนวแกนขวาง (TRANSVERSE)			แนวแกนตั้ง (VERTICAL)			แนวแกนยาว (LONGITUDINAL)		
		ความถี่ (เฮิรตซ์)	ความเร็วของอนุภาค (มม./วินาที)	การขจัด (มม.)	ความถี่ (เฮิรตซ์)	ความเร็วของอนุภาค (มม./วินาที)	การขจัด (มม.)	ความถี่ (เฮิรตซ์)	ความเร็วของอนุภาค (มม./วินาที)	การขจัด (มม.)
9 มี.ค. 68	ขอบแปลงพื้นที่โครงการ	19	0.550	<0.0001	11	0.325	<0.0001	33	0.575	<0.0001
	มาตรฐาน*	19	23.9	0.20	11	13.8	0.20	33	41.5	0.20
10 มี.ค. 68	โรงเรียนบ้านซับชะอม	<1	<0.100	<0.0001	<1	<0.100	<0.0001	<1	<0.100	<0.0001
	มาตรฐาน*	-	-	-	-	-	-	-	-	-
	สำนักสงฆ์ถ้ำมิ่งกุญทอง	<1	<0.100	<0.0001	<1	<0.100	<0.0001	<1	<0.100	<0.0001
	มาตรฐาน*	-	-	-	-	-	-	-	-	-

ที่มา : บริษัท ตรวจวัดสิ่งแวดล้อม จำกัด (2568)

หมายเหตุ : * มาตรฐานตามประกาศกระทรวงทรัพยากรธรรมชาติและสิ่งแวดล้อม เรื่อง กำหนดมาตรฐานควบคุมระดับเสียงและความสั่นสะเทือนจากการทำเหมืองหิน

- หมายถึง ไม่ได้กำหนดมาตรฐานเนื่องจากไม่สามารถตรวจวัดได้

< หมายถึง มีค่าน้อยกว่า ≥ หมายถึง มีค่ามากกว่าหรือเท่ากับ

Detection limit: ความถี่ เท่ากับ 1 เฮิรตซ์, ความเร็วของอนุภาค เท่ากับ 0.100 มม./วินาที และการขจัด เท่ากับ 0.0001 มม./วินาที

6) สรุปผลการตรวจวัดความสั่นสะเทือน

จากการตรวจวัดความสั่นสะเทือน ในวันที่ 9 มีนาคม 2568 และวันที่ 10 มีนาคม 2568 จำนวน 3 สถานี ได้แก่ ขอบแปลงพื้นที่โครงการ โรงเรียนบ้านซับชะอม และสำนักสงฆ์ถ้ำมิ่งกุญทอง พบว่า บริเวณขอบแปลงพื้นที่โครงการ มีค่าอยู่ในเกณฑ์มาตรฐานตามประกาศกระทรวงทรัพยากรธรรมชาติและสิ่งแวดล้อม เรื่อง กำหนดมาตรฐานควบคุมระดับเสียงและความสั่นสะเทือนจากการทำเหมืองหิน ส่วนบริเวณสำนักสงฆ์ถ้ำมิ่งกุญทอง และโรงเรียนบ้านซับชะอม ตรวจไม่พบเนื่องจากมีสัญญาณความสั่นสะเทือนในระดับที่ต่ำ

7) ผลการตรวจวัดความสั่นสะเทือนในช่วง 3 ปีที่ผ่านมา

จากผลการตรวจวัดความสั่นสะเทือนในช่วงปี 2565-2567 ในรายงานผลการปฏิบัติตามมาตรการป้องกันและแก้ไข ผลกระทบสิ่งแวดล้อมและมาตรการติดตามตรวจสอบผลกระทบสิ่งแวดล้อม และการตรวจวัดในรอบปัจจุบัน (มีนาคม 2568) ของทั้ง 3 สถานีตรวจวัด ได้แก่ บริเวณขอบแปลงพื้นที่โครงการ โรงเรียนบ้านซับชะอม และบริเวณสำนักสงฆ์ถ้ำมิ่งกุญทอง พบว่า มีค่าอยู่ในเกณฑ์มาตรฐานตามประกาศกระทรวงทรัพยากรธรรมชาติและสิ่งแวดล้อม เรื่อง กำหนดมาตรฐานควบคุมระดับเสียงและความสั่นสะเทือนจากการทำเหมืองหิน และมีบางช่วงของการตรวจวัดมีค่าต่ำกว่าเกณฑ์มาตรฐานกำหนด จึงไม่สามารถตรวจวัดความสั่นสะเทือนได้ แสดงดังตารางที่ 3.3-2

ตารางที่ 3.3-2 ผลการตรวจวัดความสั่นสะเทือน ในช่วงปี 2565-2568

เดือน/ปีที่ตรวจวัด	สถานีตรวจวัด	Transverse			Vertical			Longitudinal		
		ความถี่ (เฮิรตซ์)	ความเร็วของอนุภาค (มม./วินาที)	การจัดจัต (มม.)	ความถี่ (เฮิรตซ์)	ความเร็วของอนุภาค (มม./วินาที)	การจัดจัต (มม.)	ความถี่ (เฮิรตซ์)	ความเร็วของอนุภาค (มม./วินาที)	การจัดจัต (มม.)
มี.ค.65 ^{1/}	ขอบแปลงพื้นที่โครงการ	25.0	6.300	0.075	17.2	3.975	0.069	16.7	6.150	0.100
	มาตรฐาน*	25	31.4	0.20	17	21.4	0.20	17	21.4	0.20
	โรงเรียนบ้านซับชะอม	<2	<0.100	<0	<2	<0.100	<0	<2	<0.100	<0
	มาตรฐาน*	-	-	-	-	-	-	-	-	-
	สำนักสงฆ์ถ้ำมกฏทอง	<2	<0.100	<0	<2	<0.100	<0	<2	<0.100	<0
	มาตรฐาน*	-	-	-	-	-	-	-	-	-
ธ.ค.65 ^{1/}	ขอบแปลงพื้นที่โครงการ	38.5	1.200	0.0125	23.8	1.025	0.0063	18.5	1.175	0.0125
	มาตรฐาน*	39	49.0	0.20	23	28.9	0.20	19	23.9	0.20
	โรงเรียนบ้านซับชะอม	<1	<0.100	<0.0001	<1	<0.100	<0.0001	<1	<0.100	<0.0001
	มาตรฐาน*	-	-	-	-	-	-	-	-	-
	สำนักสงฆ์ถ้ำมกฏทอง	<1	<0.100	<0.0001	<1	<0.100	<0.0001	<1	<0.100	<0.0001
	มาตรฐาน*	-	-	-	-	-	-	-	-	-
มี.ค. 66 ^{1/}	ขอบแปลงพื้นที่โครงการ	29	1.400	0.0125	26	1.250	0.0125	15	1.325	0.0188
	มาตรฐาน*	29	36.4	0.20	26	32.7	0.20	15	18.8	0.20
	โรงเรียนบ้านซับชะอม	<1	<0.100	<0.0001	<1	<0.100	<0.0001	<1	<0.100	<0.0001
	มาตรฐาน*	-	-	-	-	-	-	-	-	-
	สำนักถ้ำมกฏทอง	<1	<0.100	<0.0001	<1	<0.100	<0.0001	<1	<0.100	<0.0001
	มาตรฐาน*	-	-	-	-	-	-	-	-	-
ธ.ค. 66 ^{1/}	ขอบแปลงพื้นที่โครงการ	63	0.800	<0.000	63	0.325	<0.000	22	0.525	<0.000
	มาตรฐาน*	≥40	50.8	0.20	≥40	50.8	0.20	22	27.6	0.20
	โรงเรียนบ้านซับชะอม	<1	<0.100	<0.0001	<1	<0.100	<0.0001	<1	<0.100	<0.0001
	มาตรฐาน*	-	-	-	-	-	-	-	-	-
	สำนักสงฆ์ถ้ำมกฏทอง	<1	<0.100	<0.000	<1	<0.100	<0.0001	<1	<0.100	<0.0001
	มาตรฐาน*	-	-	-	-	-	-	-	-	-

ตารางที่ 3.3-2 (ต่อ)

เดือน/ปีที่ ตรวจวัด	สถานีตรวจวัด	Transverse			Vertical			Longitudinal		
		ความถี่ (เฮิรตซ์)	ความเร็วของอนุภาค (มม./วินาที)	การจัดจัต (มม.)	ความถี่ (เฮิรตซ์)	ความเร็วของอนุภาค (มม./วินาที)	การจัดจัต (มม.)	ความถี่ (เฮิรตซ์)	ความเร็วของอนุภาค (มม./วินาที)	การจัดจัต (มม.)
มี.ค. 67 ^{1/}	ขอบแปลงพื้นที่โครงการ	16	0.875	0.0063	36	0.450	<0.000	21	1.550	0.0125
	มาตรฐาน*	16	20.1	0.20	36	45.2	0.20	21	26.4	0.20
	โรงเรียนบ้านซับชะอม	<1	<0.100	<0.000	<1	<0.100	<0.000	<1	<0.100	<0.000
	มาตรฐาน*	-	-	-	-	-	-	-	-	-
	สำนักสงฆ์ถ้ำมกฏทอง	<1	<0.100	<0.000	<1	<0.100	<0.000	<1	<0.100	<0.000
	มาตรฐาน*	-	-	-	-	-	-	-	-	-
พ.ย. 67 ^{1/}	ขอบแปลงพื้นที่โครงการ	56	0.425	<0.0001	33	0.275	<0.0001	56	0.725	<0.0001
	มาตรฐาน*	≥40	50.8	0.20	33	41.5	0.20	≥40	50.8	0.20
	โรงเรียนบ้านซับชะอม	85	0.191	<0.0001	85	0.254	<0.0001	85	0.254	<0.0001
	มาตรฐาน*	≥40	50.8	0.20	≥40	50.8	0.20	≥40	50.8	0.20
	สำนักสงฆ์ถ้ำมกฏทอง	<1	<0.100	<0.0001	<1	<0.100	<0.0001	<1	<0.100	<0.0001
	มาตรฐาน*	-	-	-	-	-	-	-	-	-
มี.ค. 68 ^{2/}	ขอบแปลงพื้นที่โครงการ	19	0.550	<0.0001	11	0.325	<0.0001	33	0.575	<0.0001
	มาตรฐาน*	19	23.9	0.20	11	13.8	0.20	33	41.5	0.20
	โรงเรียนบ้านซับชะอม	<1	<0.100	<0.0001	<1	<0.100	<0.0001	<1	<0.100	<0.0001
	มาตรฐาน*	-	-	-	-	-	-	-	-	-
	สำนักสงฆ์ถ้ำมกฏทอง	<1	<0.100	<0.0001	<1	<0.100	<0.0001	<1	<0.100	<0.0001
	มาตรฐาน*	-	-	-	-	-	-	-	-	-

ที่มา : ^{1/}รายงานผลการปฏิบัติตามมาตรการฯ (2565-2568)

^{2/} บริษัท ตรวจวัดสิ่งแวดล้อม จำกัด (2568)

หมายเหตุ : * มาตรฐานตามประกาศกระทรวงทรัพยากรธรรมชาติและสิ่งแวดล้อม เรื่อง กำหนดมาตรฐานควบคุมระดับเสียงและความสั่นสะเทือนจากการทำเหมืองหิน

< หมายถึง มีค่าน้อยกว่า ≥ หมายถึง มีค่ามากกว่าหรือเท่ากับ

- หมายถึง ไม่ได้กำหนดมาตรฐานเนื่องจากไม่สามารถตรวจวัดได้

Detection limit : ความถี่เท่ากับ 1, 2 เฮิรตซ์, ความเร็วของอนุภาคเท่ากับ 0.100 มม./วินาที และการจัดจัตเท่ากับ 0, 0.000 หรือ 0.0001 มม.

(ค่า Detection limit แตกต่างกันเนื่องจากเครื่องตรวจวัดแตกต่างกันที่ยี่ห้อและรุ่น)

3.4 เศรษฐกิจ-สังคม

1) หัวข้อการสำรวจ

มาตรการติดตามตรวจสอบผลกระทบด้านเศรษฐกิจ-สังคมกำหนดหัวข้อในการสำรวจ ดังนี้

- 1.1) สภาพเศรษฐกิจ-สังคม และสุขภาพ
- 1.2) ปัญหาที่เกิดจากโครงการ
- 1.3) ความวิตกกังวลเกี่ยวกับการทำเหมือง
- 1.4) ระดับผลกระทบที่ได้รับ

นอกจากนี้ที่ปรึกษาได้นำการสำรวจการรับรู้เกี่ยวกับการดำเนินงานตามมาตรการด้านสังคม และมาตรการป้องกันและแก้ไขผลกระทบสิ่งแวดล้อมของโครงการอีกด้วย

2) วิธีดำเนินการ

(1) กลุ่มเป้าหมาย

กลุ่มเป้าหมายในการสำรวจดำเนินการตามที่ระบุไว้ในมาตรการติดตามตรวจสอบผลกระทบด้านเศรษฐกิจ-สังคม โดยจะต้องดำเนินการสำรวจความคิดเห็นของ กลุ่มผู้นำชุมชน กลุ่มผู้นำพื้นที่อ่อนไหว และกลุ่มราษฎรในรัศมี 3 กม. (รูปที่ 3.4-1และรูปที่ 3.4-2) มีรายละเอียดดังนี้

ผู้นำชุมชน พิจารณาผู้นำที่เป็นทางการ ได้แก่ ผู้ใหญ่บ้านของแต่ละหมู่บ้าน โดยผู้นำชุมชนที่ทำการสำรวจ ประกอบด้วย ผู้ใหญ่บ้านในเขตตำบลเขาวง คือ ผู้ใหญ่บ้านหมู่ที่ 4 บ้านหนองป่าพง ผู้ใหญ่บ้านหมู่ที่ 5 บ้านเขาวง ผู้ใหญ่บ้านหมู่ที่ 8 บ้านถ้ำมั่งกุกทอง ผู้ใหญ่บ้านหมู่ที่ 9 บ้านซับชะอม และผู้ใหญ่บ้านในเขตตำบลหน้าพระลาน คือ ผู้ใหญ่บ้านหมู่ที่ 3 บ้านคั้งเขาเขียว ผู้ใหญ่บ้านหมู่ที่ 7 บ้านหน้าพระลาน ผู้ใหญ่บ้านหมู่ที่ 8 บ้านเขาพาดแอก และผู้ใหญ่บ้านหมู่ที่ 9 บ้านหนองสามหาง

ผู้นำพื้นที่อ่อนไหว กลุ่มตัวอย่างนี้เลือกกลุ่มเป้าหมายที่เป็นผู้นำศาสนา และสถานศึกษา ที่ตั้งอยู่ในรัศมี 3 กม. ได้แก่ วัดพุทไธสวรรย์ วัดนิคมวาสี วัดถ้ำกระบอก สำนักสงฆ์มั่งกุกทอง วัดถ้ำมั่งกุก(ลับแลเดิม) วัดหน้าพระลาน วัดซับชะอม วัดถ้ำศรีวิไล วัดคั้งเขาเขียว โรงเรียนบ้านคั้งเขาเขียว โรงเรียนธารทองแดง โรงเรียนซับชะอม และโรงเรียนหน้าพระลาน

ประชากรกลุ่มเป้าหมายในการสำรวจในรัศมี 3 กม. ได้แก่ ประชากรที่เป็นหัวหน้าครัวเรือน และอาศัยอยู่ในพื้นที่สำรวจเป็นระยะเวลา 1 ปี โดยสุ่มตัวอย่างในรัศมี 3 กม. ได้แก่ หมู่บ้านในเขตตำบลเขาวง คือ หมู่ที่ 4 บ้านหนองป่าพง หมู่ที่ 5 บ้านเขาวง หมู่ที่ 8 บ้านถ้ำมั่งกุกทอง หมู่ที่ 9 บ้านซับชะอม และในเขตตำบลหน้าพระลาน คือ หมู่ที่ 3 บ้านคั้งเขาเขียว หมู่ที่ 7 บ้านหน้าพระลาน หมู่ที่ 8 บ้านเขาพาดแอก และหมู่ที่ 9 บ้านหนองสามหาง

(2) ขนาดของกลุ่มเป้าหมาย

ที่ปรึกษาได้ดำเนินการสำรวจความคิดเห็นของตัวอย่าง โดยทำการสำรวจด้วยวิธีการสุ่มตัวอย่าง จำนวน 357 ตัวอย่าง

3) เครื่องมือที่ใช้ในการศึกษา

เครื่องมือที่ใช้ในการศึกษาครั้งนี้ คือ แบบสำรวจ (Questionnaires) โดยมีโครงสร้างของแบบสำรวจครอบคลุมประเด็นหลักๆ ดังนี้

- 3.1) ข้อมูลทั่วไปของกลุ่มตัวอย่าง
- 3.2) ผลกระทบและความวิตกกังวล ที่เกิดจากการดำเนินงานของโครงการ
- 3.3) ความคิดเห็นต่อโครงการ
- 3.4) การรับรู้เกี่ยวกับการดำเนินงานตามมาตรการด้านสังคม และมาตรการป้องกันและแก้ไขผลกระทบสิ่งแวดล้อมของโครงการ

โดยมีลักษณะคำถามเป็นแบบปลายปิด (Close-ended Questions) และแบบปลายเปิด (Open-ended Questions)

4) วันที่สำรวจ

วันที่ 19-22 มีนาคม 2568

5) ผลการดำเนินการ

ผลการสำรวจสภาพทางเศรษฐกิจและสังคมและความคิดเห็นที่มีต่อโครงการ เมื่อวันที่ 19-22 มีนาคม 2568 ที่ปรึกษานำเสนอผลการสำรวจความคิดเห็นแยกตามกลุ่มเป้าหมาย ได้แก่ กลุ่มผู้นำชุมชน (จำนวน 6 ตัวอย่าง) กลุ่มผู้นำพื้นที่อ่อนไหว (จำนวน 8 ตัวอย่าง) และประชากรกลุ่มเป้าหมายในการสำรวจในรัศมี 3 กม. (จำนวน 357 ตัวอย่าง) สรุปดังตารางที่ 3.4-1 และเอกสารแนบ 11 มีรายละเอียดดังนี้

(1) ผลการสำรวจความคิดเห็นของผู้นำชุมชน

- การสอบถามผู้นำชุมชน 8 ราย เกี่ยวกับสภาพเศรษฐกิจ-สังคม และสุขภาพ ปัญหาที่เกิดจากโครงการ ความวิตกกังวลเกี่ยวกับการทำเหมือง ระดับผลกระทบที่ได้รับ ผลดี-ผลเสียจากการมีโครงการ และข้อเสนอแนะต่อโครงการ รายละเอียดสรุปได้ดังนี้

○ สภาพเศรษฐกิจ-สังคม และสุขภาพ

จากการสำรวจอาชีพหลักของผู้นำชุมชน พบว่า ผู้นำชุมชน 3 ราย ประกอบธุรกิจส่วนตัว ค้าขาย 2 ราย ไม่ได้ประกอบอาชีพ/แม่บ้านจำนวน 1 ราย เกษตรกรรม 2 ราย

จากการสำรวจรายได้ผู้นำชุมชน พบว่า รายได้ไม่เพียงพอจำนวน 1 ราย รายได้เพียงพอแต่ไม่เหลือเก็บจำนวน 4 ราย และรายได้เพียงพอและเหลือเก็บจำนวน 3 ราย

- จากการสำรวจการเจ็บป่วยของผู้นำชุมชนและสมาชิกในครัวเรือน พบว่า สมาชิกในครัวเรือนไม่มีการเจ็บป่วย เมื่อเกิดอาการเจ็บป่วยเข้ารับการรักษาที่โรงพยาบาลของรัฐประจำอำเภอ จำนวน 8 ราย

- ปัญหาที่เกิดจากโครงการ

ผู้นำชุมชนจำนวน 8 ราย ระบุว่า ไม่ได้รับผลกระทบจากการทำเหมืองของโครงการฯ

- ความวิตกกังวลเกี่ยวกับการทำเหมือง

ผู้นำชุมชนจำนวน 8 ราย ระบุว่า ไม่มีความวิตกกังวลเรื่องผลกระทบสิ่งแวดล้อมจาก

โครงการ

- ระดับผลกระทบที่ได้รับ

เนื่องจากกลุ่มผู้นำชุมชนทั้ง 8 ราย ระบุว่า ไม่เคยได้รับผลกระทบจากการทำเหมืองของโครงการ ดังนั้น จึงไม่ได้รับระดับผลกระทบที่ได้รับจากโครงการ

- ผลดี-ผลเสียจากการมีโครงการ

ผู้นำชุมชนจำนวน 8 ราย ระบุว่า **ผลดี**จากการมีโครงการมีช่วยสร้างงานให้กับคนในชุมชน ทำให้เศรษฐกิจดีขึ้น มีกองทุนมาพัฒนาหมู่บ้าน **ผลเสีย**จากการมีโครงการมีปัญหาเรื่องฝุ่นละออง และปัญหาเรื่องเสียงรบกวน

- การรับรู้การดำเนินงานตามมาตรการด้านสังคมและมาตรการป้องกันและแก้ไขผลกระทบสิ่งแวดล้อมของโครงการ

ผู้นำชุมชนจากการสำรวจความคิดเห็นของผู้นำชุมชนพบว่าทั้ง 8 ราย มีการรับรู้เกี่ยวกับการดำเนินงานตามมาตรการด้านสังคม เช่น มีกล่องแสดงความคิดเห็นและจุดรับเรื่องราวร้องทุกข์ความเดือดร้อนของประชาชน การจัดตั้งคณะกรรมการมวลชนสัมพันธ์ มีการประชาสัมพันธ์การทำเหมืองของโครงการ มีการพิจารณาการจ้างแรงงานในท้องถิ่น มีการปรับปรุงเส้นทางขนส่งแร่ภายนอกพื้นที่โครงการให้มีสภาพอย่างสม่ำเสมอมีการจัดทำป้ายเตือนการจราจรบริเวณเส้นทางขนส่งแร่บริเวณนอกโครงการ และมีการปิดคลุมผ้าใบออกนอกพื้นที่ทุกครั้ง

- ข้อเสนอแนะต่อโครงการ

ผู้นำชุมชนจำนวน 3 ราย มีข้อเสนอแนะให้ทางโครงการให้ความรู้เกี่ยวกับผลกระทบจากการทำเหมืองของโครงการ ให้ทางโครงการช่วยเหลือ สนับสนุนกิจกรรมของชุมชนอย่างต่อเนื่อง และสนับสนุนงบในการสร้างศาลา และผู้นำจำนวน 5 ราย ไม่มีข้อเสนอแนะต่อโครงการ

(2) ผลการสำรวจความคิดเห็นของผู้นำในพื้นที่อ่อนไหว

การสอบถามผู้นำในพื้นที่อ่อนไหว 9 ราย เกี่ยวกับสภาพเศรษฐกิจ-สังคม และสุขภาพ ปัญหาที่เกิดจากโครงการ ความวิตกกังวลเกี่ยวกับการทำเหมือง ระดับผลกระทบที่ได้รับ ผลดี-ผลเสียจากการมีโครงการ และข้อเสนอแนะต่อโครงการ รายละเอียดสรุปได้ดังนี้

- สภาพเศรษฐกิจ-สังคม และสุขภาพ

จากการสำรวจอาชีพหลักของผู้นำในพื้นที่อ่อนไหว พบว่า ผู้นำในพื้นที่อ่อนไหวจำนวน 4 ราย ประกอบอาชีพราชการ/รัฐวิสาหกิจ

จากการสำรวจรายได้ผู้นำในพื้นที่อ่อนไหว พบว่า รายได้เพียงพอแต่ไม่เหลือเก็บจำนวน 2 ราย และรายได้เพียงพอและเหลือเก็บจำนวน 2 ราย

- จากการสำรวจการเจ็บป่วยของผู้นำในพื้นที่อ่อนไหวและสมาชิกในครัวเรือน พบว่า สมาชิกในครัวเรือนไม่มีการเจ็บป่วย เมื่อเกิดอาการเจ็บป่วยเข้ารับการรักษาที่โรงพยาบาลของรัฐประจำอำเภอ จำนวน 8 ราย และคลินิก 1 ราย

○ **ปัญหาที่เกิดจากโครงการ**

ผู้นำในพื้นที่อ่อนไหว จำนวน 7 ราย ระบุว่า ไม่ได้รับผลกระทบจากการทำเหมืองของโครงการฯ และจำนวน 2 ราย ได้รับผลกระทบจากการทำเหมืองของโครงการ คือปัญหาด้านฝุ่นละออง และการคมนาคม

○ **ความวิตกกังวลเกี่ยวกับการทำเหมือง**

ผู้นำในพื้นที่อ่อนไหว จำนวน 8 ราย ระบุว่า ไม่มีความวิตกกังวลเรื่องผลกระทบสิ่งแวดล้อมจากโครงการ และ จำนวน 1 ราย มีความวิตกกังวลเรื่องสภาพแวดล้อมภูมิประเทศเดิมที่เปลี่ยนไป และเรื่องฝุ่นละออง

○ **ระดับผลกระทบที่ได้รับ**

ผู้นำชุมชนจำนวน 2 ราย ได้รับผลกระทบจากการทำเหมืองของโครงการ เรื่องปัญหาของฝุ่นละออง ในระดับปานกลาง 2 ราย และปัญหาเรื่องคมนาคม ในระดับปานกลาง 1 ราย

○ **ผลดี-ผลเสียจากการมีโครงการ**

ผู้นำในพื้นที่อ่อนไหว จำนวน 9 ราย ระบุว่า **ผลดี**จากการมีโครงการสร้างงานให้กับประชาชนในชุมชน เสริมสร้างชื่อเสียงให้แก่ชุมชนและมีการปรับปรุงด้านสาธารณูปโภค เศรษฐกิจดีขึ้น และชุมชนเจริญขึ้น และคิดว่าการทำเหมืองแร่ก่อให้เกิด **ผลเสีย**จากการมีโครงการมีปัญหาเรื่องฝุ่นละออง และปัญหาเรื่องเสียงรบกวน

○ **การรับรู้การดำเนินงานตามมาตรการด้านสังคมและมาตรการป้องกันและแก้ไขผลกระทบสิ่งแวดล้อมของโครงการ**

ผู้นำในพื้นที่อ่อนไหว จากการสำรวจความคิดเห็นของผู้นำชุมชนพบว่าทั้ง 9 ราย มีการรับรู้เกี่ยวกับการดำเนินงานตามมาตรการด้านสังคม เช่น มีกล่องแสดงความคิดเห็นและจัดรับเรื่องราวร้องทุกข์ ความเดือดร้อนของประชาชน การจัดตั้งคณะกรรมการมวลชนสัมพันธ์ มีการประชาสัมพันธ์การทำเหมืองของโครงการ มีการพิจารณาการจ้างแรงงานในท้องถิ่น มีการปรับปรุงเส้นทางขนส่งแร่ภายนอกพื้นที่โครงการให้มีสภาพอย่างสม่ำเสมอมีการจัดทำป้ายเตือนการจราจรบริเวณเส้นทางขนส่งแร่บริเวณนอกโครงการ และมีการปิดคลุมผ้าใบออกนอกพื้นที่ทุกครั้ง

๐ ข้อเสนอแนะต่อโครงการ

ผู้นำพื้นที่อ่อนไหว จำนวน 2 ราย มีข้อเสนอแนะให้ทางโครงการสนับสนุนกิจกรรมของชุมชนอย่างต่อเนื่อง และให้ควบคุมผลกระทบสิ่งแวดล้อมที่เกิดขึ้นจากกิจกรรมการทำเหมืองของโครงการให้ส่งผลกระทบต่อประชาชนให้น้อยที่สุด และผู้นำจำนวน 7 ราย ไม่มีข้อเสนอแนะต่อโครงการ

(3) ผลการสำรวจความคิดเห็นของประชากรเป้าหมายในการสำรวจในรัศมี 3 กม.

๐ ข้อมูลทั่วไปของประชากรตัวอย่าง

เพศ : จากผลการสำรวจพบว่าประชากรตัวอย่างเป็นเพศหญิง ร้อยละ 52.1 และเพศชาย ร้อยละ 47.9

อายุ : กลุ่มตัวอย่างมีอายุอยู่ในช่วง 51-60 ปี ร้อยละ 27.7 มีอายุมากกว่า 61 ปี ขึ้นไป ร้อยละ 23.8 มีอายุอยู่ในช่วง 41-50 ปี ร้อยละ 16.8 มีอายุอยู่ในช่วง 31-40 ร้อยละ 16.0 และมีอายุอยู่ในช่วง 20-30 ปี ร้อยละ 3.9

การประกอบอาชีพ :

- กลุ่มตัวอย่างที่ไม่ได้ประกอบอาชีพโดยแบ่งเป็นแม่บ้าน และผู้สูงอายุ ร้อยละ 14.6 เท่ากัน

- กลุ่มตัวอย่างที่ประกอบอาชีพหลักร้อยละ 85.3 โดยแบ่งเป็นอาชีพเกษตรกรรม ร้อยละ 13.7 อาชีพค้าขาย ร้อยละ 21.3 รับราชการ/รัฐวิสาหกิจ ร้อยละ 2.5 ประกอบธุรกิจส่วนตัว ร้อยละ 7.8 รับจ้างทั่วไป ร้อยละ 30.5 และพนักงานเอกชน ร้อยละ 9.5

ระดับการศึกษา : กลุ่มตัวอย่างจบการศึกษาระดับชั้นประถมศึกษา ร้อยละ 62.2 จบการศึกษาระดับมัธยมศึกษาตอนต้น ร้อยละ 18.3 ที่ไม่เคยเข้ารับการศึกษาร้อยละ 9.5 จบการศึกษาระดับมัธยมศึกษาตอนปลาย/ปวช. ร้อยละ 6.1 และระดับอนุปริญญา/ปวส. ร้อยละ 3.4 และจบการศึกษาระดับปริญญาตรี/เทียบเท่า ร้อยละ 0.6

๐ สภาพเศรษฐกิจ-สังคม และสุขภาพ

จากการสำรวจอาชีพรองของกลุ่มตัวอย่างในพื้นที่ ร้อยละ 7.6

จากการสำรวจรายได้กลุ่มตัวอย่าง พบว่า รายได้เพียงพอแต่ไม่เหลือเก็บร้อยละ 37.0 ไม่เพียงพอร้อยละ 21.0 และรายได้เพียงพอและเหลือเก็บร้อยละ 42.0

- จากการสำรวจการเจ็บป่วยของกลุ่มตัวอย่างในพื้นที่และสมาชิกในครัวเรือน พบว่ามีกลุ่มตัวอย่างในพื้นที่ และสมาชิกในครัวเรือนเจ็บป่วยร้อยละ 48.5 โดยเจ็บป่วยเป็นโรคระบบทางเดินหายใจ/โรคหัวใจร้อยละ 9.2 ระบบกล้ามเนื้อร้อยละ 2.2 โรคเกี่ยวกับหู/ตา/ฟันร้อยละ 4.5 อุบัติเหตุจากการประกอบอาชีพ ร้อยละ 0.3 อุบัติเหตุจากการเดินทางและยานพาหนะร้อยละ 0.3 ระบบทางเดินอาหารร้อยละ 0.6 โรคผิวหนังและภูมิแพ้ร้อยละ 4.2 และอื่นๆร้อยละ 5.3

○ ผลกระทบที่เคยได้รับจากกิจกรรมการทำเหมืองแร่

กลุ่มตัวอย่าง ร้อยละ 91.3 ไม่เคยได้รับผลกระทบจากกิจกรรมการทำเหมืองแร่ และกลุ่มตัวอย่างที่เคยได้รับผลกระทบ ร้อยละ 8.7

○ ความวิตกกังวล และผลกระทบที่เกิดจากการทำเหมืองแร่ของโครงการ

กลุ่มตัวอย่าง ร้อยละ 82.9 ไม่มีความวิตกกังวลในการประกอบกิจกรรมการทำเหมืองของทางหุ้นส่วนจำกัด อุดมศิลา กลุ่มตัวอย่างที่ไม่แน่ใจความวิตกกังวล และกลุ่มตัวอย่างที่มีความวิตกกังวลร้อยละ 9.5 โดยมีความวิตกกังวลเรื่องฝุ่นละออง เสียงรบกวน และคมนาคม ตามลำดับ

○ ผลดี-ผลเสียจากการมีโครงการ

การทำเหมืองแร่ของโครงการที่ผ่านมา กลุ่มตัวอย่างเห็นว่า **ผลดี** ที่จะเกิดขึ้นจากโครงการ ได้แก่ ช่วยให้เศรษฐกิจดีขึ้น ร้อยละ 22.8 สร้างงานให้กับประชาชนในชุมชน ร้อยละ 25.9 มีการปรับปรุงด้านสาธารณูปโภค เช่น ถนน ไฟฟ้า ประปา ร้อยละ 20.9 ทำให้ชุมชนเจริญขึ้น ร้อยละ 18.3 และเสริมสร้างชื่อเสียงให้แก่ชุมชน ร้อยละ 11.9 สำหรับ **ผลเสีย** ที่กลุ่มตัวอย่างเห็นว่าที่จะเกิดขึ้นจากโครงการ ได้แก่ ปัญหาเสียงดังร้อยละ 17.9 ปัญหาฝุ่นละออง ร้อยละ 27.9 ปัญหาแรงสั่นสะเทือน ร้อยละ 20.7 เกิดอุบัติเหตุด้านคมนาคมได้ง่าย ร้อยละ 24.1 และปัญหาการใช้แหล่งน้ำ ร้อยละ 9.3

○ การรับรู้เกี่ยวกับการดำเนินงานตามมาตรการด้านสังคม และมาตรการป้องกันและแก้ไขผลกระทบสิ่งแวดล้อม

จากผลการสำรวจกลุ่มตัวอย่างเกี่ยวกับการรับทราบเกี่ยวกับการดำเนินงานตามมาตรการด้านสังคมและมาตรการป้องกันและแก้ไขผลกระทบสิ่งแวดล้อมของโครงการ โดยจากการสำรวจพบว่า กลุ่มตัวอย่างทราบเกี่ยวกับการดำเนินงานตามมาตรการ เช่น มีกล่องแสดงความคิดเห็นและจุดรับเรื่องราวร้องทุกข์ ความเดือดร้อนของประชาชนบริเวณสำนักงานโครงการ มีการสนับสนุนกิจกรรมช่วยเหลือของชุมชน พิจารณาจ้างแรงงานในท้องถิ่นเป็นหลัก มีการประชาสัมพันธ์การทำเหมืองของโครงการ จัดกิจกรรมที่ก่อให้เกิดเสียงดังในเวลา กลางคืน ควบคุมและจัดทำป้ายจำกัดความเร็ว ควบคุมรถบรรทุกให้ระมัดระวังและจัดทำป้ายเตือนภัยให้ระมัดระวังรถบรรทุกก่อนถึงทางเข้า-ออกโครงการ ปรับปรุงรักษาสภาพเส้นทางการขนส่งแร่ให้อยู่ในสภาพดีเสมอ ใช้ผ้าใบปิดคลุมรถบรรทุกให้มิดชิดทุกครั้งก่อนขนส่งแร่ออกนอกพื้นที่โครงการ ปลูกต้นไม้ตามแนวเส้นทางขนส่งแร่เพื่อเป็นแนวกันการฟุ้งกระจายของฝุ่น และฉีดพรมน้ำบริเวณเส้นทางภายในพื้นที่โครงการและภายนอกโครงการตามเส้นทางขนส่งแร่ของโครงการ

ดังนั้นจึงสรุปได้ว่ากลุ่มตัวอย่างส่วนใหญ่ไม่มีความวิตกกังวลและส่วนใหญ่ไม่เคยได้รับผลกระทบจากการประกอบกิจกรรมจากการทำเหมืองแร่ของทางหุ้นส่วนจำกัด อุดมศิลา โดยมีบางส่วนยังคงมีความวิตกกังวลและได้รับผลกระทบด้านสิ่งแวดล้อม และกลุ่มตัวอย่างมีความคิดเห็นที่ดีต่อโครงการเนื่องจากโครงการช่วยให้เศรษฐกิจดีขึ้นและช่วยสร้างงานให้กับประชาชนในชุมชน อีกทั้งยังช่วยปรับปรุงด้านสาธารณูปโภค เช่น ถนน ไฟฟ้า และประปา กลุ่มตัวอย่างส่วนใหญ่รับทราบเกี่ยวกับการดำเนินการตามมาตรการฯ ของโครงการ และจากการสำรวจกลุ่มตัวอย่างมีข้อเสนอแนะให้ดำเนินการควบคุมฝุ่นละออง และควบคุมความเร็วรถบรรทุก

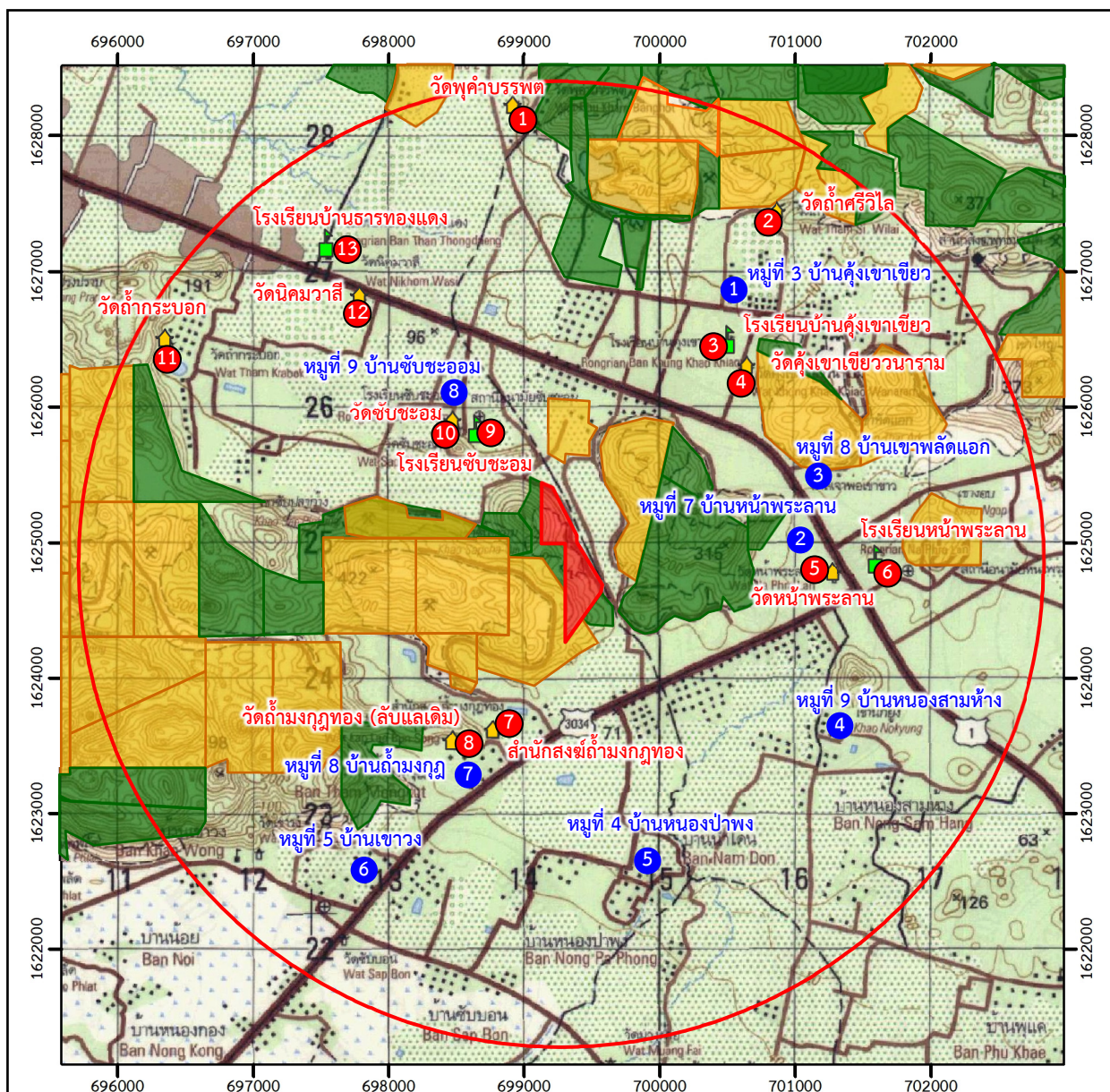
๐ ข้อเสนอแนะต่อโครงการ

ประชาชนในพื้นที่ที่มีข้อเสนอแนะให้ดูแลควบคุมเรื่องฝุ่นละออง เสียงรบกวน และการคมนาคม เนื่องจากมีความวิตกกังวลเรื่องฝุ่นละออง เสียงรบกวน และการคมนาคม และให้มีการสนับสนุนกิจกรรมภายในชุมชนอย่างต่อเนื่อง

ตารางที่ 3.4-1 สรุปผลการสำรวจสภาพทางเศรษฐกิจและสังคม ความคิดเห็นที่มีต่อโครงการ/ข้อเสนอแนะ

กลุ่มเป้าหมาย	จำนวนตัวอย่าง	สรุปผลการสำรวจสภาพทางเศรษฐกิจและสังคม ความคิดเห็นที่มีต่อโครงการ/ข้อเสนอแนะ
1. ผู้นำชุมชน	8	<ul style="list-style-type: none"> - จำนวน 8 ราย ระบุว่า ไม่ได้รับผลกระทบจากการทำเหมืองแร่จากโครงการฯ แต่อย่างใดและผู้นำจำนวน 3 ราย ระบุว่า ได้รับผลกระทบสิ่งแวดล้อม ด้านฝุ่นละออง สั่นสะเทือน และเสียง - จำนวน 5 ราย ระบุว่าไม่มีความวิตกกังวลจากการทำเหมืองแร่ของโครงการฯ แต่อย่างใด และผู้นำจำนวน 1 รายระบุว่ามีความวิตกกังวล เรื่องของผลกระทบสิ่งแวดล้อมด้านฝุ่นละออง เสียง และความสั่นสะเทือน - จำนวน 3 ราย มีข้อเสนอแนะให้ทางโครงการช่วยเหลือ สนับสนุนกิจกรรมของชุมชนอย่างต่อเนื่อง และควบคุม/ดูแลการคมนาคมของรถบรรทุกให้ดี และผู้นำจำนวน 3 ราย ไม่มีข้อเสนอแนะต่อโครงการ
2. ผู้นำในพื้นที่อ่อนไหว	9	<ul style="list-style-type: none"> - จำนวน 7 ราย ระบุว่าไม่ได้รับผลกระทบจากการทำเหมืองแร่จากโครงการฯ และผู้นำในพื้นที่อ่อนไหวจำนวน 2 ราย ได้รับผลกระทบจากการทำเหมืองของโครงการ คือปัญหาด้านฝุ่นละออง และการคมนาคม - จำนวน 8 ราย ระบุว่าไม่มีความวิตกกังวลจากการทำเหมืองแร่ของโครงการฯ แต่อย่างใด และผู้นำในพื้นที่อ่อนไหวจำนวน 1 รายมีความวิตกกังวลเรื่องสภาพแวดล้อมภูมิประเทศเดิมที่เปลี่ยนไป และเรื่องฝุ่นละออง - จำนวน 2 ราย มีข้อเสนอแนะที่แตกต่างกัน ดังนี้ ผู้นำในพื้นที่อ่อนไหวจำนวน 1 ราย ให้ควบคุมผลกระทบสิ่งแวดล้อมที่เกิดขึ้นจากกิจกรรมการทำเหมืองของโครงการให้ส่งผลกระทบต่อประชาชนให้น้อยที่สุด และผู้นำในพื้นที่อ่อนไหวจำนวน 1 ราย อยากให้ทางโครงการสนับสนุนกิจกรรมของชุมชนอย่างต่อเนื่อง
3. ประชากรกลุ่มเป้าหมายในการสำรวจในรัศมี 3 กม.	357	<ul style="list-style-type: none"> - กลุ่มตัวอย่าง ร้อยละ 91.3 ไม่เคยได้รับผลกระทบจากกิจกรรมการทำเหมืองแร่ และกลุ่มตัวอย่างที่เคยได้รับผลกระทบ ร้อยละ 8.7 - กลุ่มตัวอย่าง ร้อยละ 82.9 ไม่มีความวิตกกังวลในการประกอบกิจกรรมการทำเหมืองของห้างหุ้นส่วนจำกัด อุดมศิลา และกลุ่มตัวอย่างที่มีความวิตกกังวลร้อยละ 9.5 โดยมีความวิตกกังวลเรื่องฝุ่นละออง เสียงรบกวน และคมนาคมตามลำดับ - ประชาชนในพื้นที่ที่มีข้อเสนอแนะให้ควบคุมดูแลเรื่องฝุ่นละออง เสียงรบกวน และการคมนาคม และให้ช่วยสนับสนุนกิจกรรมของชุมชนอย่างต่อเนื่อง

ที่มา : การสำรวจภาคสนาม (2568)



ស័ណ្ឌលក្ខណៈ :



พื้นที่โครงการ (ประทานบัตรที่ 32450/15795
ของห้างหุ้นส่วนจำกัด อุดมศิลา)



พื้นที่ประทานบัตรข้างเคียง



พื้นที่คำขอประทานบัตรข้างเคียง



รัศมี 3 กม.



ศาสนสถาน



สถานศึกษา



ตำแหน่งพื้นที่อ่อนไหว



ตำแหน่งพื้นที่ชุมชน



ที่มา : กรมแผนที่ทหาร (2540) และข้อมูลสารสนเทศภูมิศาสตร์ของกรมอุตุนิยมวิทยาพื้นฐานและการเมืองแร่ (www.dpim.go.th, มิถุนายน 2568)

รูปที่ 3.4-1

กลุ่มเป้าหมายที่ทำการสำรวจความคิดเห็นในรัศมี 3 กม.



รูปที่ 3.4-2

ภาพการสำรวจความคิดเห็นของผู้นำชุมชน ผู้นำในพื้นที่อ่อนไหว และประชาชน

3.5 อาชีวอนามัยและความปลอดภัย

1) มาตรการติดตามตรวจสอบผลกระทบสิ่งแวดล้อม

มาตรการติดตามตรวจสอบผลกระทบสิ่งแวดล้อมของโครงการ กำหนดให้ดำเนินการติดตามตรวจสอบด้านอาชีวอนามัยและความปลอดภัยดังนี้

มาตรการติดตามตรวจสอบด้านอาชีวอนามัยและความปลอดภัย	ความถี่
1. ให้ตรวจสอบสมรรถภาพร่างกายโดยทั่วไป ได้แก่ ตรวจร่างกายทั่วไป สมรรถภาพการได้ยิน สมรรถภาพปอด เป็นต้น	ปีละ 1 ครั้ง
2. บันทึกสถิติตรวจสอบสุขภาพอนามัยของพนักงาน	ทุกครั้ง

2) วันที่ทำการตรวจสอบสุขภาพ

วันที่ 28 และ 29 พฤศจิกายน 2567

3) ผลการตรวจสอบสุขภาพ

พนักงานที่ปฏิบัติงานบริเวณหน้าเหมืองเป็นของบริษัทฯ ที่รับผลิตแร่ สำหรับพนักงานของห้างหุ้นส่วนจำกัด อุดมศิลา ทางบริษัทฯ ได้ส่งพนักงานที่มีการดำเนินงานเกี่ยวข้องกับกิจกรรมในพื้นที่โครงการให้เข้ารับการตรวจสอบสุขภาพปีละ 1 ครั้ง โดยการตรวจครั้งล่าสุดในวันที่ 28 และ 29 พฤศจิกายน 2567 ทำการตรวจโดยโรงพยาบาลพระพุทธบาท จังหวัดสระบุรี มีรายการตรวจสอบสุขภาพ ได้แก่ ตรวจร่างกายทั่วไปโดยแพทย์ สมรรถภาพการได้ยิน สมรรถภาพทางปอด และเอกซเรย์ทรวงอกและปอด สรุปผลการตรวจสอบสุขภาพประจำปี 2567 ดังตารางที่ 3.5-1 และดังเอกสารแนบ 14

ตารางที่ 3.5-1 ผลการตรวจสอบสุขภาพพนักงานปี 2567

ลักษณะการตรวจสอบสุขภาพ	จำนวนที่เข้ารับการตรวจ (ราย)	ผลการตรวจ			การดำเนินการ ในกรณีผิดปกติ เช่น ส่งตรวจซ้ำ เข้ารับการรักษา เป็นต้น
		ปกติ (ราย)	ผิดปกติ (ราย)	เปอร์เซ็นต์ที่ผิดปกติ	
1. ตรวจร่างกายทั่วไปโดยแพทย์	4	4	0	0.0	โครงการดำเนินการตรวจสอบสุขภาพพนักงานงานทุกคน ถ้าหากพบผู้ที่มีความผิดปกติจะดำเนินการแจ้งแก่พนักงานผู้ที่มีความผิดปกติดังกล่าวให้ทำการตรวจรักษาโดยใช้สิทธิ์ตามประกันสังคมต่อไป
2. สมรรถภาพการทำงานของปอด	4	3	1	25.0	
3. สมรรถภาพการได้ยิน	4	0	4	100.0	
4. เอกซเรย์ทรวงอกและปอด	4	3	1	25.0	

ที่มา : ห้างหุ้นส่วนจำกัด อุดมศิลา (2567)

ผลการตรวจสอบสุขภาพทั่วไปโดยแพทย์ พบว่า ทั้ง 4 ราย มีผลตรวจปกติ

ผลการตรวจเอกซเรย์ทรวงอก พบว่า มีผลการตรวจปกติ 3 ราย ผิดปกติ 1 ราย (25.0 เปอร์เซ็นต์) ซึ่งพบว่าหัวใจโต แพทย์แนะนำให้ลดอาหารเค็ม และวัดความดันโลหิตเป็นระยะ ควรพบแพทย์เพื่อทำการตรวจรักษาต่อไป ทั้งนี้ทางโครงการได้กำชับให้พนักงานสวมใส่อุปกรณ์ป้องกันอันตรายส่วนบุคคลตลอดการทำงานตามปัจจัยเสี่ยงของแต่ละแผนก พร้อมทั้งมีการสลับสับเปลี่ยนหน้าที่เพื่อลดการสัมผัสฝุ่นเป็นเวลานาน และ

มีเจ้าหน้าที่ความปลอดภัยปฏิบัติหน้าที่ในการดูแลควบคุมพนักงานของบริษัทให้ปฏิบัติตามกฎความปลอดภัยอย่างเคร่งครัด

ผลการตรวจสอบสภาพการทำงานของปอด พบว่า มีผลตรวจปกติ 3 ราย ผิดปกติ 1 ราย (25.5 เปอร์เซ็นต์) โดยพบปอดจำกัดการขยายตัวเล็กน้อย สาเหตุความผิดปกติอาจมาจากพฤติกรรมการสูบบุหรี่และดื่มสุราปริมาณมากมาเป็นเวลานานโดยแพทย์แนะนำให้ตรวจเอกซเรย์ทรวงอก เช่น วายน้ำ วิ่ง ปั่นจักรยานเป็นประจำ เพื่อช่วยให้สมรรถภาพปอดดีขึ้น สำหรับผู้ที่ยังสูบบุหรี่เป็นประจำให้ลดปริมาณการสูบบุหรี่ให้น้อยลงและเข้ารับคำแนะนำวิธีการเลิกสูบบุหรี่โดยเด็ดขาด ซึ่งอาจมีการตรวจเพิ่มเติมทางห้องปฏิบัติการหรือการตรวจพิเศษอื่นๆ ให้หมั่นฝึกหายใจเพื่อบริหารการทำงานของปอดให้มีสุขภาพที่ดีขึ้น ลดการดื่มสุรา และปรับทัศนคติแนวทางการใช้ชีวิตให้รักษาสุขภาพเพื่อป้องกันไม่ให้เกิดภาวะความผิดปกติที่รุนแรงเป็นอันตรายรุนแรง สำหรับผู้ที่ทำงานสัมผัสฝุ่นหรือหรือสารเคมี ควรใช้อุปกรณ์ป้องกันอันตรายส่วนบุคคล เช่น หน้ากากอนามัย หรือหน้ากากป้องกันสารพิษเป็นประจำทุกครั้งที่ปฏิบัติงานสารเคมี ควรใช้อุปกรณ์ป้องกันอันตรายส่วนบุคคล เช่น หน้ากากอนามัย หรือหน้ากากป้องกันสารพิษเป็นประจำทุกครั้งที่ปฏิบัติงาน

ผลการตรวจสอบสภาพการได้ยิน พบว่า ผิดปกติ 4 ราย (100.0 เปอร์เซ็นต์) โดยพบว่า ประสาทหูขวาเสื่อม 1 ราย ประสาทหูซ้ายเสื่อม 1 ราย และประสาทหูเสื่อมทั้งสองข้าง 2 ราย สาเหตุความผิดปกติ อาจมาจากปัจจัยในการปฏิบัติงานในพื้นที่ ส่วนใหญ่พนักงานที่มีความผิดปกติ จะมาจากการปฏิบัติงานเกี่ยวกับเครื่องจักร เครื่องยนต์ต่างๆ ปฏิบัติงานซ่อมบำรุงเครื่องจักร ขับรถตักหินและในโรงโม่หิน ที่มีโอกาสจะได้รับความเสี่ยงจากเสียง จากการปฏิบัติงานมากกว่า พนักงานฝ่ายอื่นๆ ซึ่งทางโครงการจัดให้มีการสลับพนักงานในการทำงานคนละ 4-5 ชม. เพื่อไม่ให้อยู่ในพื้นที่ที่มีเสียงดังนานเกินไป พร้อมทั้งกำชับให้พนักงานทุกคนสวมใส่อุปกรณ์ป้องกันอันตรายส่วนบุคคลทุกครั้ง ให้เหมาะสมกับหน้าที่การปฏิบัติงานของแต่ละส่วน ดังนั้นจึงมีมาตรการในการป้องกันและลดความเสี่ยงในการเกิดความผิดปกติของสมรรถภาพการได้ยิน

ทั้งนี้ในรายที่มีผลการตรวจผิดปกติ แพทย์แนะนำให้เข้ารับการตรวจสุขภาพเพื่อติดตามอย่างต่อเนื่อง เพื่อติดตามผลและหากมีแนวโน้มที่จำเป็นต้องเข้ารับการรักษาก็จะแนะนำให้ทำการรักษาต่อไป

4) สรุปผลการตรวจสุขภาพ

พนักงานที่ปฏิบัติงานบริเวณหน้าเหมืองเป็นของบริษัทฯ ที่รับผลิตแร่ สำหรับพนักงานของห้างหุ้นส่วนจำกัด อุดมศิลา ทางห้างฯ ได้ส่งพนักงานที่มีการดำเนินงานเกี่ยวข้องกับกิจกรรมในพื้นที่โครงการให้เข้ารับการตรวจสุขภาพปีละ 1 ครั้ง โดยการตรวจครั้งล่าสุดในวันที่ 28 และ 29 พฤศจิกายน 2567 ทำการตรวจโดยโรงพยาบาลพระพุทธบาท จังหวัดสระบุรี สรุปผลการตรวจสุขภาพทั่วไปโดยแพทย์ พบว่า ทั้ง 4 ราย มีผลตรวจปกติ ผลการตรวจเอกซเรย์ทรวงอก พบว่า มีผลการตรวจปกติ 3 ราย ผิดปกติ 1 ราย โดยพบว่าหัวใจโต ผลการตรวจสมรรถภาพการทำงานของปอด พบว่า มีผลตรวจปกติ 3 ราย ผิดปกติ 1 ราย โดยพบปอดจำกัดการขยายตัวเล็กน้อย และผลการตรวจสมรรถภาพการได้ยิน พบว่า ผิดปกติ 4 ราย โดยพบว่าประสาทหูขวาเสื่อม 1 ราย ประสาทหูซ้ายเสื่อม 1 ราย และประสาทหูเสื่อมทั้งสองข้าง 2 ราย โดยแพทย์แนะนำให้เข้ารับการตรวจสุขภาพเพื่อติดตามอย่างต่อเนื่อง เพื่อติดตามผลและหากมีแนวโน้มที่จำเป็นต้องเข้ารับการรักษาก็จะแนะนำให้ทำการรักษาต่อไป